



МАЛЫН ИНДЕКСЖҮҮЛСЭН
ДААТГАЛЫН ТӨСӨЛ



Schweizerische Eidgenossenschaft
Confédération suisse
Confederazione Svizzera
Confederaziun svizra

Swiss Agency for Development
and Cooperation SDC
Швейцарийн хөгжлийн агентлаг

МАЛЫН ЭРСДЭЛИЙН ДААТГАЛЫН 2014 ОНЫ БОРЛУУЛАЛТЫН ТАЙЛАН

ТӨСӨЛ ХЭРЭГЖҮҮЛЭХ НЭГЖ

УЛААНБААТАР ХОТ
2014 он



Агуулга

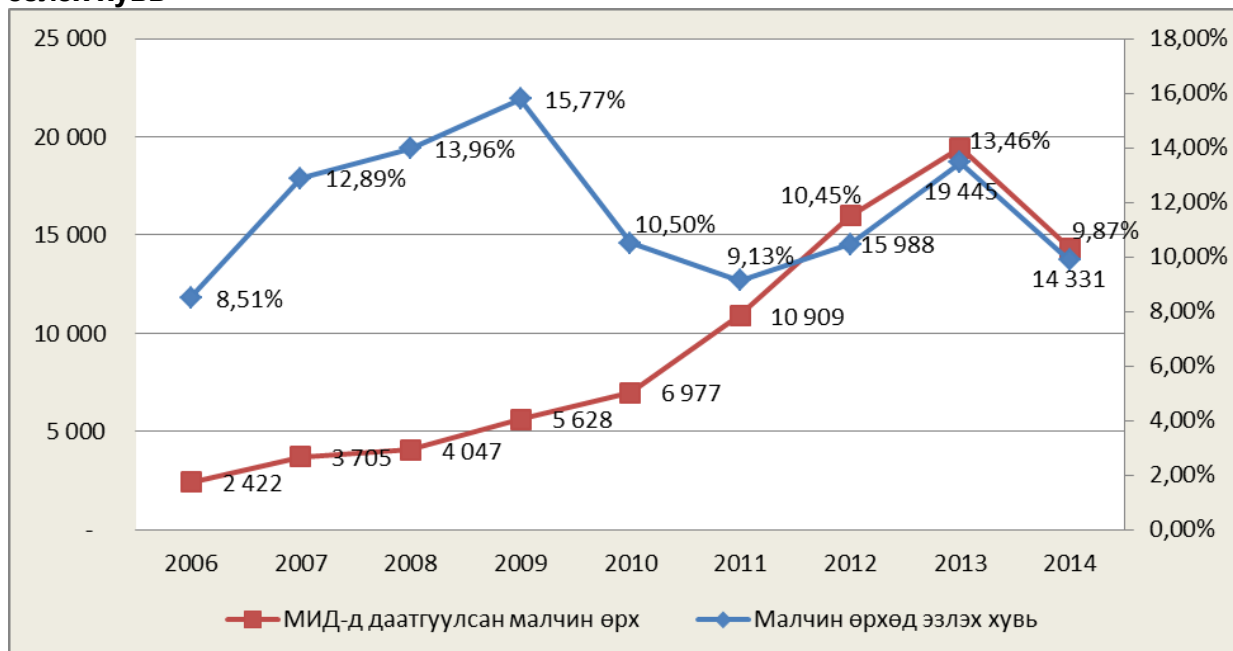
1. МЭД-ын 2014 оны борлуулалтын үр дүн
2. Даатгалын компаниудын борлуулалтын үр дүн
3. Эрсдэл санхүүжүүлэх чадвар
4. МЭД-ын борлуулалт буурсан шалтгаан
5. МЭД-ын хураамжийн зээл болон хөнгөлөлттэй зээл



1. МЭД-ын 2014 оны борлуулалтын үр дүн

МИД-ын ес дэх борлуулалтын улирал 2014 оны 4-р сарын 01-нд 21 аймгийн нийт 330 сум, Улаанбаатар хотын 9 дүүрэгт эхэлснээс хойш 2014 оны 6-р сарын 30 хүртэлх хугацаанд төсөлд оролцогч Бодь, Монгол, Монре, МИГ, Номин, Практикал, Тэнгэр даатгалын компаниуд нийт **14,331 малчинтай** Малын эрсдэлийн даатгал /МЭД/-ын гэрээг байгуулж, **1 тэрбум 374 сая төгрөгийн** борлуулалт хийж, **963 сая төгрөгийг** Хамтын эрсдэлийн санд төвлөрүүлсэн байна. Даатгуулсан малчин өрх нь нийт малчин өрхийн 9,9%-ийг эзэлж байгаа бөгөөд өнгөрсөн оны даатгуулсан малчин өрхийн тооноос 5,114 өрхөөр буюу 26.3%-аар буурсан байна.

График №1. МИД-ын бүтээгдэхүүнд хамрагдсан малчин өрхийн тоо, малчин өрхөд эзлэх хувь¹

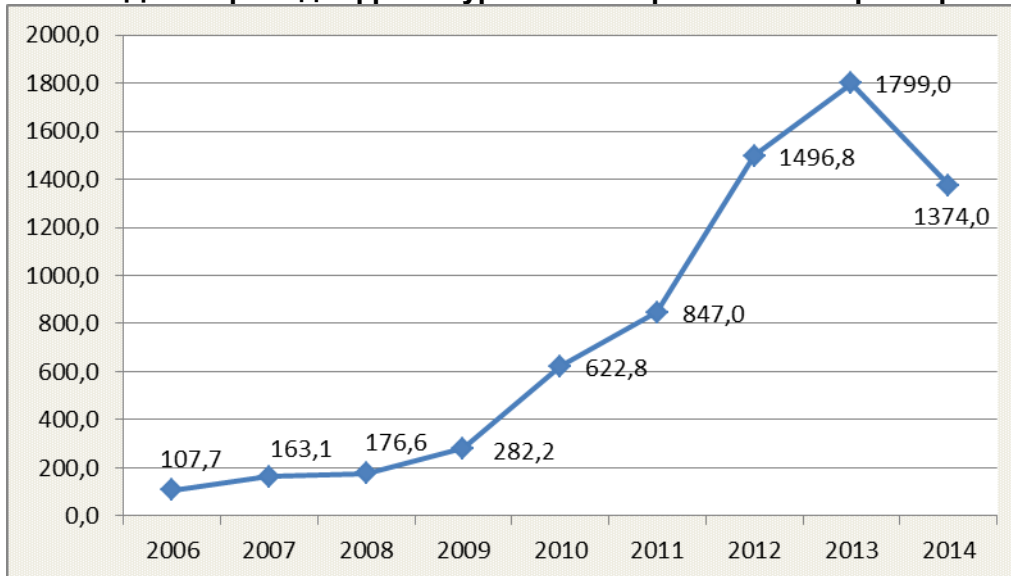


Малын индексжүүлсэн даатгалын бүтээгдэхүүнд хамрагдсан малчин өрхийн тоо, хураамжийн орлогыг 2006 оноос хойш харахад өссөн дүнгээр нийт 83 мянга гаруй малчин өрх даатгалд хамрагдсан байна. График 2-т хураамжийн орлогын дүнг харуулав.

¹ 2006-2009 онд даатгалд хамрагдсан малчин өрхийн тоо, борлуулалтын орлогыг авахдаа ҮДБ болон ГХБ-д хамрагдсан малчин өрхийн тоо, ҮДБ ГХБ-ний нийт орлогоор авсан болно.



График №2. МИД-ын бүтээгдэхүүний хураамжийн орлого /сая төгрөгөөр/²



2014 оны нийт хураамжийн орлого, даатгуулсан малчин өрхийн тоог Хүснэгт 2-оос харахад газар зүйн байршил, эрсдэлийн түвшин, малчин өрхийн тооноосоо хамааран харилцан адилгүй хамрагдсан бөгөөд баруун аймгийн нутгаар даатгалд хамрагдсан малчин өрхийн тоо харьцангуй өндөр байна.

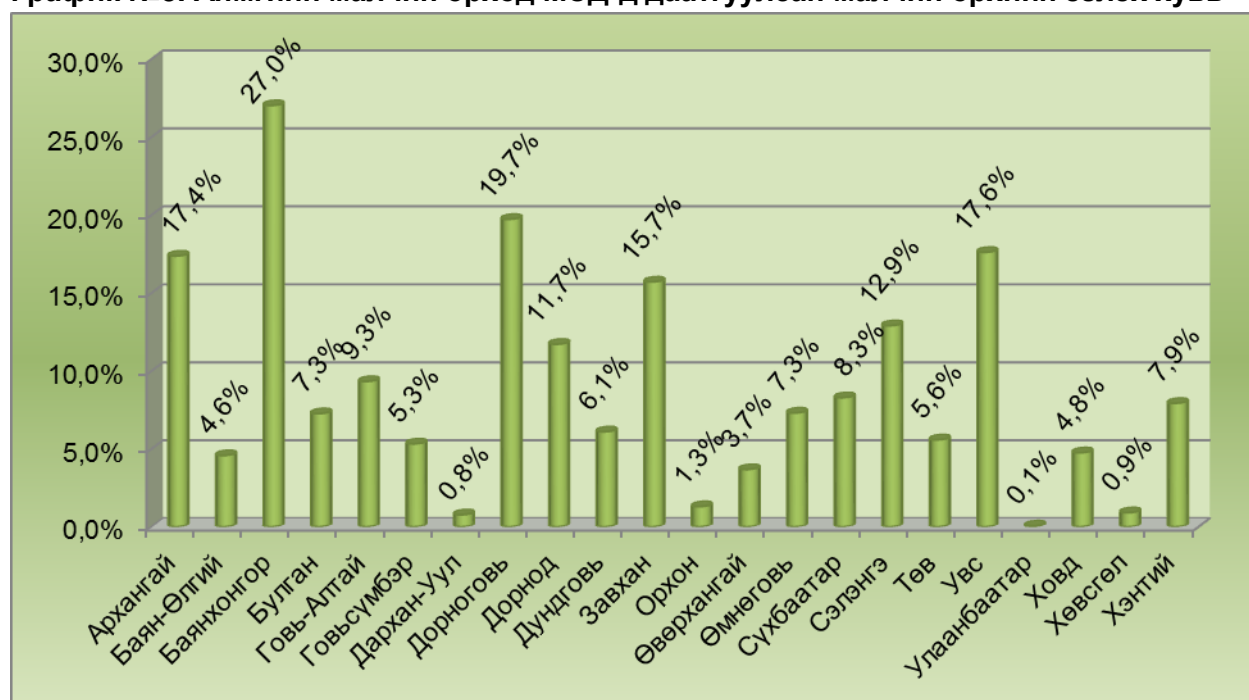
Хүснэгт №2. МЭД-д даатгуулсан малчин өрхийн тоо, даатгуулсан малын нийт үнэлгээ, хураамжийн хэмжээ /2014 он/

№	Аймаг	МИД-д даатгуулсан малчин өрх	Даатгуулсан малын нийт үнэлгээ	Малчны төлсөн хураамжийн хэмжээ
1	Архангай	2 382	2 548 181 869₮	118 737 735₮
2	Баян-Өлгий	381	1 425 288 484₮	38 933 922₮
3	Баянхонгор	2 799	4 640 635 042₮	316 372 447₮
4	Булган	533	1 191 801 899₮	45 476 164₮
5	Говь-Алтай	610	1 484 084 040₮	82 109 832₮
6	Говьсүмбэр	30	192 360 000₮	5 860 117₮
7	Дархан-Уул	8	152 739 631₮	2 992 670₮
8	Дорноговь	727	3 179 857 993₮	90 600 420₮
9	Дорнод	438	1 831 489 703₮	52 305 022₮
10	Дундговь	348	1 322 968 959₮	63 201 301₮
11	Завхан	1 220	1 317 461 690₮	76 082 059₮
12	Орхон	12	63 520 600₮	1 926 348₮
13	Өвөрхангай	500	796 229 317₮	43 139 606₮
14	Өмнөговь	378	382 788 791₮	16 996 617₮
15	Сүхбаатар	536	2 173 578 439₮	103 761 470₮
16	Сэлэнгэ	523	822 369 402₮	22 868 761₮
17	Төв	528	1 047 869 610₮	47 686 267₮
18	Увс	1 410	2 671 689 156₮	142 411 518₮
19	Улаанбаатар	1	3 500 000₮	132 650₮
20	Ховд	335	1 266 032 041₮	41 218 509₮
21	Хөвсгөл	128	326 663 979₮	8 934 259₮
22	Хэнтий	504	1 177 920 888₮	52 340 536₮
	Нийт	14 331	30 019 031 532	1 374 088 227

² 2006-2009 онд даатгалд хамрагдсан малчин өрхийн тоо, борлуулалтын орлогыг авахдаа ҮДБ болон ГХБ-д хамрагдсан малчин өрхийн тоо, ҮДБ ГХБ-ний нийт орлогоор авсан болно.



График №3. Аймгийн малчин өрхөд МЭД-д даатгуулсан малчин өрхийн эзлэх хувь



Аймгуудын даатгуулсан малчин өрхийн нийт малчин өрхөд эзлэх хувийг График №3-аас харж болно. Даатгалд хамрагдсан малчин өрхийн нийт малчин өрхөд эзлэх хувь нь 9,9% бөгөөд энэ нь өнгөрсөн оноос 3,4%-аар буурсан дүнтэй байна.

Хүснэгт №3. МЭД-д хамрагдсан малын тоо(малын төрөл, аймгаар)

№	Аймгийн нэр	Хонь	Ямаа	Үхэр	Адуу	Тэмээ	Нийт
1	Архангай	413512	127259	53499	35108	109	629487
2	Баян-Өлгий	47320	29688	3889	1796	200	82893
3	Баянхонгор	140302	455835	25289	8806	1213	631445
4	Булган	32540	17515	11326	6844	0	68225
5	Говь-Алтай	34195	109775	737	564	638	145909
6	Говьсүмбэр	1666	5203	446	39	0	7354
7	Дархан-Уул	914	267	174	182	0	1537
8	Дорноговь	19546	74671	10006	2748	1200	108171
9	Дорнод	51917	22721	7152	5477	143	87410
10	Дундговь	26420	33526	2795	5566	99	68406
11	Завхан	191137	112763	6593	2235	322	313050
12	Орхон	3084	941	136	148	12	4321
13	Өвөрхангай	70869	41386	3909	4920	199	121283
14	Өмнөговь	13065	63495	676	1487	739	79462
15	Сүхбаатар	76481	76494	17096	9343	120	179534
16	Сэлэнгэ	37663	14289	12616	228	0	64796
17	Төв	103957	49043	12163	10331	308	175802
18	Увс	133295	141144	9316	9644	209	293608
19	Улаанбаатар	44	143	0	0	0	187
20	Ховд	30587	37220	1418	804	96	70125
21	Хөвсгөл	9397	6714	2628	230	2	18971
22	Хэнтий	37969	45121	15792	6765	72	105719
		1 475 880	1 465 213	197 656	113 265	5 681	3 257 695



2014 онд нийт 3,257,695 толгой мал МЭД-д хамрагдсан нь манай улсын нийт 45.1 сая малын 7.2 хувийг эзэлж байна. Даатгалд хамрагдсан малын 45.7 хувийг хонин сүрэг, 45.4 хувийг ямаан сүрэг, 6.1 хувийг үхэр сүрэг, 3.5 хувийг адуун сүрэг, 0.2 хувийг тэмээн сүрэг эзэлж байна. /Хүснэгт №3/ Даатгалд хамрагдаж байгаа малын төрлийг харахад эрсдэлд өртөмтгий байдал болон малын тоогоо харгалзан хонь, ямааг ихэвчлэн даатгалд хамруулж, даатгуулж байгаа тухайн төрөл малынхаа үнэлгээг харьцангуй бага үнэлгээгээр сонгон даатгуулж байна.

2013 онд нэг малчин өрхийн төлсөн дундаж хураамжийн дүн 92,517 төгрөг байсан бол 2014 онд 95,879 төгрөг болж өссөн байна. Даатгалын төлөөлөгчийн дундаж борлуулалт 1,4 сая төгрөгтэй байгаа нь өнгөрсөн жилтэй харьцуулахад 200,000 төгрөгөөр буурсан байна.

Хүснэгт №4. Нэг даатгалын төлөөлөгчийн дундаж борлуулалтын тоо, хураамжийн орлого болон нэг малчин өрхийн төлсөн дундаж хураамжийн дүн (2014 он, аймгаар)

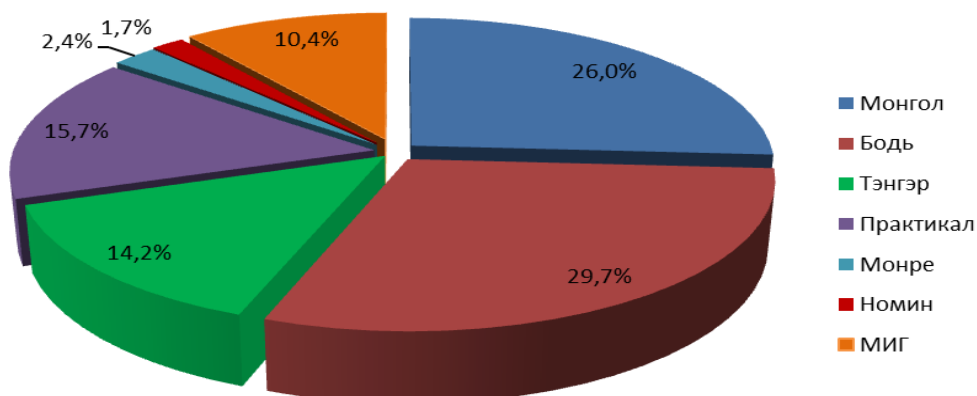
№	Аймгийн нэр	Нэг даатгалын төлөөлөгчийн дундаж борлуулалтын тоо	Нэг даатгалын төлөөлөгчийн дундаж хураамжийн орлого	Нэг малчны төлсөн дундаж хураамж
1	Архангай	18	899 528	49 848
2	Баян-Өлгий	13	1 342 549	102 189
3	Баянхонгор	21	2 378 739	113 030
4	Булган	15	1 263 227	85 321
5	Говь-Алтай	11	1 466 247	134 606
6	Говьсүмбэр	4	837 160	195 337
7	Дархан-Уул	2	598 534	374 084
8	Дорноговь	16	1 969 574	124 622
9	Дорнод	13	1 585 001	119 418
10	Дундговь	7	1 344 708	181 613
11	Завхан	14	884 675	62 362
12	Орхон	3	481 587	160 529
13	Өвөрхангай	12	1 003 247	86 279
14	Өмнөговь	10	459 368	44 965
15	Сүхбаатар	12	2 305 810	193 585
16	Сэлэнгэ	21	914 750	43 726
17	Төв	12	1 108 981	90 315
18	Увс	27	2 737 670	100 964
20	Ховд	8	1 005 329	123 040
21	Хөвсгөл	7	470 224	69 799
22	Хэнтий	10	1 006 549	103 850
	Нийт	15	1 413 617	95 879



2. Даатгалын компаниудын борлуулалтын үр дүн

Даатгалын компаниудын борлуулалтын үр дүнг авч үзвэл нийт 14 331 малчин өрхийг даатгалд хамруулснаас 29.7 хувийг “Бодь даатгал” ХХК, 26.0 хувийг “Монгол даатгал” ХХК, 15.7 хувийг “Практикал даатгал” ХХК, 14.2 хувийг “Тэнгэр даатгал” ХХК, 10.4 хувийг “МИГ даатгал” ХХК, 2.4 хувийг “Монре даатгал” ХХК, 1.7 хувийг “Номин даатгал” ХХК-иуд тус тус эзэлжээ.

График №4. Даатгалд хамруулсан малчин өрх, дүнд эзлэх хувиар



Хүснэгт №5. Даатгалын компаниудын борлуулалтын тоо (аймгаар, 2014 он)

№	Аймгийн нэр	Монгол	Бодь	Тэнгэр	Практикал	Монре	Номин	МИГ	Нийт
1	Архангай	344	602	402	470			564	2 382
2	Баян-Өлгий	83	133	123	16			26	381
3	Баянхонгор	847	876	428	508		26	114	2 799
4	Булган	195	158		108			72	533
5	Говь-Алтай	243	109	97	93			68	610
6	Говьсүмбэр	30							30
7	Дархан-Уул	1	3		3	1			8
8	Дорноговь	84	368		193			82	727
9	Дорнод	117	40	182	99				438
10	Дундговь	189	62		13	28	4	52	348
11	Завхан	275	571	242	56			76	1 220
12	Орхон	1	7		3	1			12
13	Өвөрхангай	119	61	38	100		107	75	500
14	Өмнөговь	199	44	2	75	26		32	378
15	Сүхбаатар	251	88	119	73		5		536
16	Сэлэнгэ	197	304		21			1	523
17	Төв	18	83		138		100	189	528
18	Увс	274	529	73	169	270		95	1 410
19	Улаанбаатар				1				1
20	Ховд	88	82	86	68	11			335
21	Хөвсгөл	50	52	16	5			5	128
22	Хэнтий	116	82	224	40			42	504
	Нийт	3 721	4 254	2 032	2 252	337	242	1493	14 331



2014 оны борлуулалтаар нийт 1 374 сая төгрөгний борлуулалт хийсний 31 хувийг Монгол даатгал, 30,3 хувийг Бодь даатгал, 12,5 хувийг Тэнгэр даатгал, 13,6 хувийг Практикал даатгал, 2.7 хувийг Монре даатгал, 8,6 хувийг МИГ даатгал, 1,2 хувийг Номин даатгал компани тус тус эзэлжээ. МИД-ын 2014 оны борлуулалтын орлогын хэмжээг оролцогч даатгалын компани тус бүрээр харуулбал:

Хүснэгт №6. Даатгалын компаниудын МЭД-ын хураамжийн орлого (сая төгрөгөөр, 2014 он)

№	Аймгийн нэр	Монгол	Бодь	Тэнгэр	Практикал	Монре	Номин	МИГ	Нийт
1	Архангай	24,2	28,9	14,4	21,8	-	-	29,4	118,7
2	Баян-Өлгий	12,9	12,5	9,3	3,2	-	-	1,1	38,9
3	Баянхонгор	96,6	109,1	43,6	55,1	-	2,3	9,6	316,4
4	Булган	13,6	15,3	-	9,1	-	-	7,4	45,5
5	Говь-Алтай	33,0	17,2	15,2	7,2	-	-	9,5	82,1
6	Говьсүмбэр	5,9	-	-	-	-	-	-	5,9
7	Дархан-Уул	0,2	0,9	-	1,8	0,1	-	-	3,0
8	Дорноговь	15,6	52,4	-	14,6	-	-	7,9	90,6
9	Дорнод	16,7	7,5	17,4	10,7	-	-	-	52,3
10	Дундговь	43,0	9,1	-	1,7	4,0	0,6	4,8	63,2
11	Завхан	26,3	24,2	16,1	4,3	-	-	5,2	76,1
12	Орхон	0,2	1,3	-	0,3	0,2	-	-	1,9
13	Өвөрхангай	12,0	10,0	3,2	5,7	-	4,5	7,8	43,1
14	Өмнөговь	7,3	3,4	0,5	3,8	1,0	-	1,1	17,0
15	Сүхбаатар	52,1	22,3	12,3	17,0	-	0,1	-	103,8
16	Сэлэнгэ	8,6	12,8	-	1,3	-	-	0,2	22,9
17	Төв	2,0	8,7	-	7,1	-	9,5	20,3	47,7
18	Увс	26,3	55,3	7,7	10,4	31,5	-	11,2	142,4
19	Улаанбаатар	-	-	-	0,1	-	-	-	0,1
20	Ховд	11,3	10,3	11,7	6,9	1,0	-	-	41,2
21	Хөвсгөл	4,2	3,0	0,7	0,3	-	-	0,8	8,9
22	Хэнтий	14,7	11,8	19,6	4,2	-	-	2,0	52,3
	Нийт	426,6	416,0	171,7	186,6	37,8	16,9	118,4	1 374,1

Өнгөрсөн оны борлуулалттай харьцуулахад даатгалд хамрагдсан малчин өрхийн тоо 26.3 хувь, хураамжийн орлого 23.6 хувиар буурч, Монгол даатгал, Тэнгэр даатгал Бодь даатгал, Практикал даатгал компаниудын даатгуулагчийн тоо хураамжийн орлого буурч, МИГ, Монре, Номин даатгал компаниудынх өссөн байна.

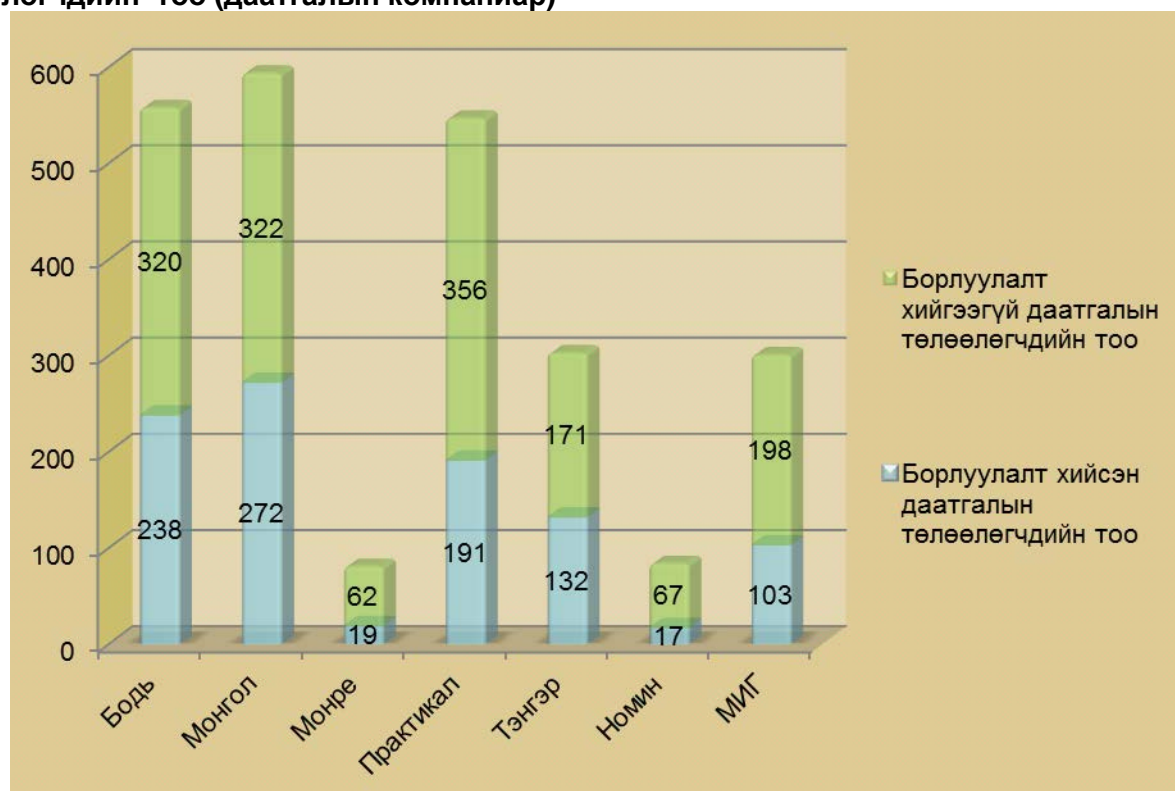


Хүснэгт №7. Даатгуулагчдын тоо ба хураамжийн орлогын 2013 оны борлуулалттай харьцуулсан дүн (даатгалын компаниар)

№	Компани	Даатгасан малчин ерх	2013 он	Өсөлт /бууралт/-ийн хувь	Хураамжийн орлого	2013 он	Өсөлт /бууралт/-ийн хувь
1	Монгол	3721	5817	-36,03%	426 592 859₮	607 927 898₮	-29,8%
2	Бодь	4254	4896	-13,11%	416 058 288₮	478 780 098₮	-13,1%
3	Тэнгэр	2032	3869	-47,48%	171 659 645₮	324 653 783₮	-47,1%
4	Практикал	2252	3274	-31,22%	186 633 186₮	266 369 426₮	-29,9%
5	Монре	337	294	14,63%	37 764 032₮	22 891 958₮	65,0%
6	Номин	242	99	144,44%	16 940 964₮	10 643 784₮	59,2%
7	МИГ	1493	1196	24,83%	118 439 253₮	87 701 651₮	35,0%
Нийт		14331	19445	-26,30%	1374088227₮	1798968598₮	-23,6%

2014 оны борлуулалтын улиралд нийт 2,467 даатгалын төлөөлөгч МЭД-ыг борлуулах эрх авснаас нийт 972 төлөөлөгч борлуулалт хийж үр бүтээлтэй ажилласан бол 1495 даатгалын төлөөлөгч борлуулалт хийгээгүй байна.

График №5. Борлуулалт хийсэн болон борлуулалт хийгээгүй даатгалын төлөөлөгчдийн тоо (даатгалын компаниар)





3. ЭРСДЭЛ САНХҮҮЖҮҮЛЭХ ЧАДАВХИ

2013 оны нөхөн төлбөрийг олгосны дараа оролцогч даатгалын компаниудад нийт 609,3 сая төгрөгийн ашиг хуваарилсан ба МЭД-ын нөөцийн санд 1.5 тэрбум төгрөгийг хуримтлагджээ. Тэгвэл 2014 оны борлуулалтын орлогоос 614,3 сая төгрөг хамтын эрсдэлийн санд төвлөрч, нөөцийн сангийн хэмжээг 541,1 сая төгрөгөөр нэмэгдүүлэн нийт 2,1 тэр бум төгрөг болох төлөвтэй байна. Ингэснээр хамтын эрсдэлийн сан, олон улсын давхар даатгал болон нөөцийн сангийн нийт хөрөнгөөр буюу зээлийн бус хөрөнгөөр нийт 5,6 тэрбум төгрөгийн эрсдэлийг санхүүжүүлэх чадавхитай болж байна.

График №6. Зээлийн бус хөрөнгөөр эрсдэл нөхөн төлбөрийг санхүүжүүлэх чадавхи (2006-2014 он)

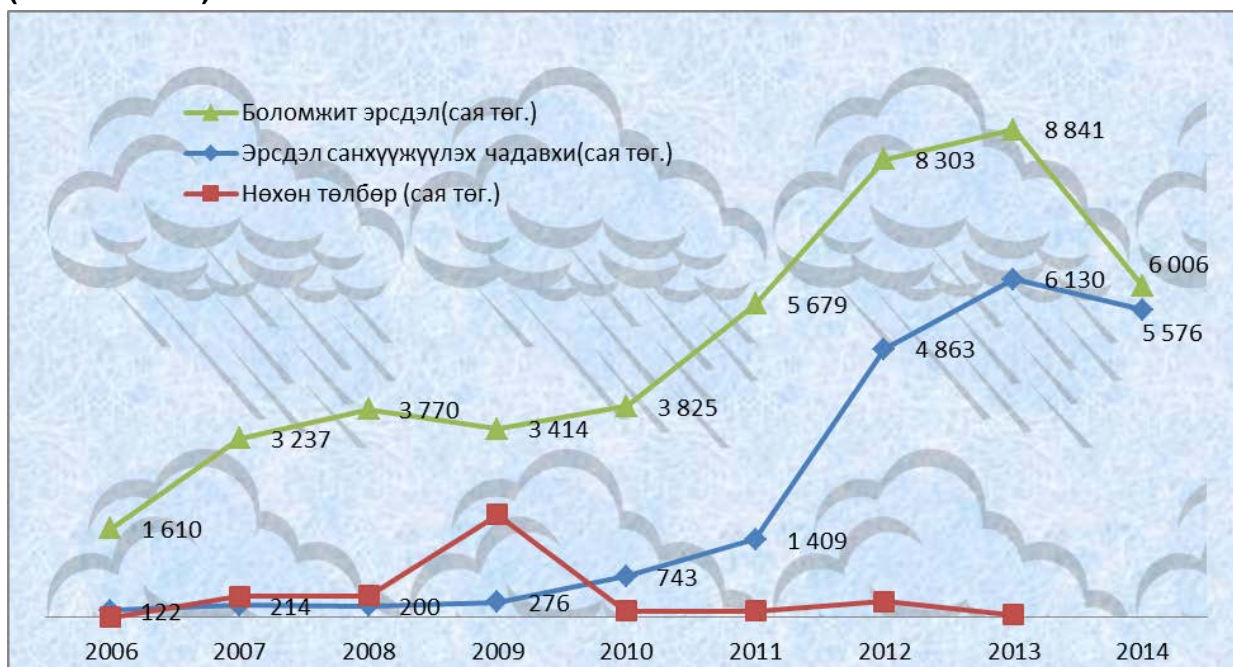


График №6-д боломжит эрсдэлийг тооцохдоо улсын хэмжээнд 20%-ийн хорогдол гарна гэж тооцоолон нийт 30 тэрбум төгрөгийн үнэлгээ бүхий даатгалын эрсдэлийн 20% буюу 6 тэрбум төгрөгийн эрсдэл гарах боломжтой гэдгийг харууллаа.



4. МЭД-ын борлуулалт буурсан шалтгаан

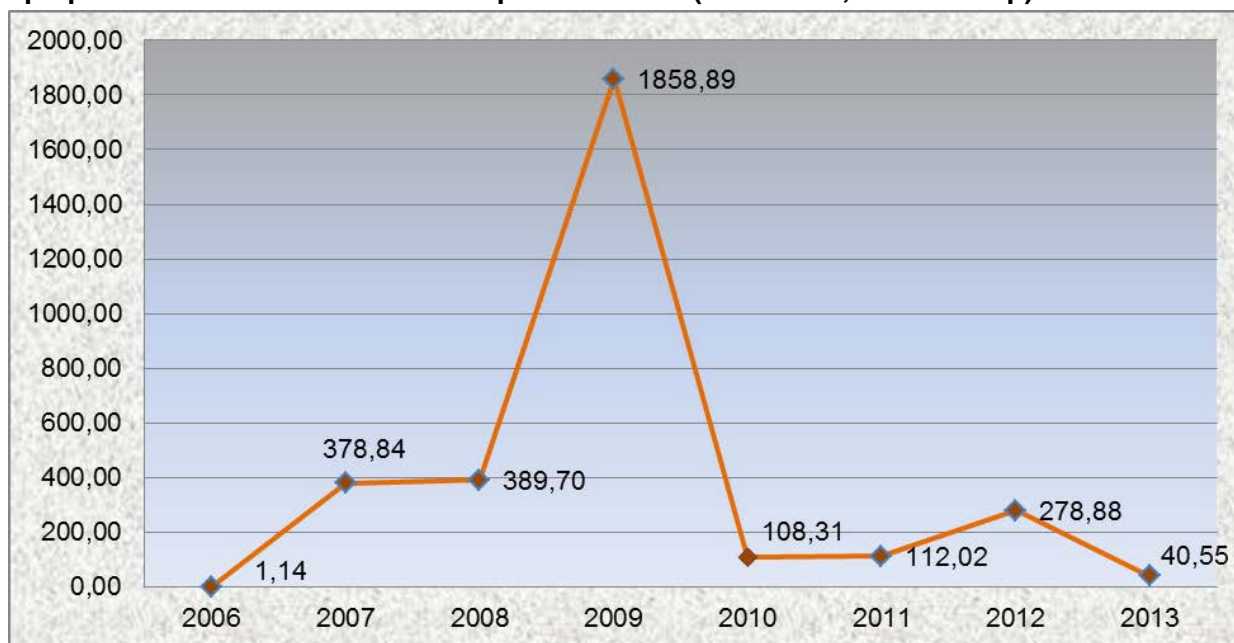
2014 оны борлуулалтын улирлын явц, үр дүн, ТХН-ийн орон нутгийн салбарын борлуулалтын тайлан, даатгалын компанийн салбарууд болон зарим малчдын санал дүгнэлтээс үзвэл 2014 оны борлуулалт өнгөрсөн оны борлуулалттай харьцуулахад буурсан шалтгааныг дараах үндэслэлүүдээр тайлбарлаж болно. Үүнд:

1. 4 жилийн турш малчдад нөлөөлөхүйц хэмжээний нөхөн төлбөр олгогдоогүй.
2. 2014 оны борлуулалтын улиралд зарим аймагт ТХН салбаргүй ажиллав.
3. Хураамжийн хувийн өсөлт нь эдийн засгийн таагүй нөхцөлтэй энэ жилийн хувьд сөргөөр нөлөөлсөн.

4.1 жилийн турш малчдад нөлөөлөхүйц хэмжээний нөхөн төлбөр олгогдоогүй.

2010-2013 онд даатгуулсан малчин өрхүүд цаг агаарын таатай нөхцлийн улмаас олон жил дараалан даатгуулсан ч нөхөн төлбөр аваагүй, эсвэл маш бага хэмжээгээр авсан нь даатгуулах эсэхдээ эргэлзэж байж даатгуулсан зарим малчдыг дахин даатгуулахгүй байхад хүргэж, нийт аймгуудын хэмжээнд борлуулалтыг буурахад хүргэж байна. Ялангуяа, төсөлд 2010 оноос хойш хамрагдаж эхэлсэн 17 аймаг/Баянхонгор, Увс, Хэнтий, Сүхбаатар аймгуудаас бусад/-ийн хувьд 8 аймагт нөхөн төлбөр авч үзээгүй, 6 аймагт маш бага хэмжээний нөхөн төлбөр олгогджээ.

График №7. Олгосон нөхөн төлбөрийн хэмжээ (2006-2014, сая.төг-өөр)



**4.2 2014 оны борлуулалтын улиралд ТХН 14 аймагт салбар нэгжтэйгээр ажиллав**

МИД төслийг Давхар даатгалын компанид шилжүүлэх явцад шаталсан байдлаар эхний удаад анх хамрагдсан 4 аймаг/Баянхонгор, Увс, Хэнтий, Сүхбаатар/, малчин өрхийн тоо багатай, борлуулалтын үр дүнд бага нөлөөлөхүйц 3 аймаг/Орхон, Дархан-Уул, Говьсүмбэр/, нийт 7 аймгийн салбарыг 2013 оны 10 сард татан буулгасантай холбоотойгоор эдгээр аймгуудын борлуулалт илүү их хэмжээгээр буурсан гэдэг нь борлуулалтын үр дүнгээс харагдаж байна.

Харин хүснэгт №5-т даатгуулсан малчин өрхийн нийт малчин өрхөд эзлэх хувийг өнгөрөгч 2013 оныхтой харьцуулах/хамрагдалтын хувь/-д аль аль аймгууд буурсан болон өссөн үзүүлэлттэй байгааг харж болох бөгөөд ТХН-ийн салбартай, салбаргүй аймгуудаар нь ялган харуулав.

Хүснэгт №8. МЭД-д даатгуулсан малчин өрхийн аймгийн малчин өрхөд эзлэх хувийг өмнөх оныхтой харьцуулсан дүн

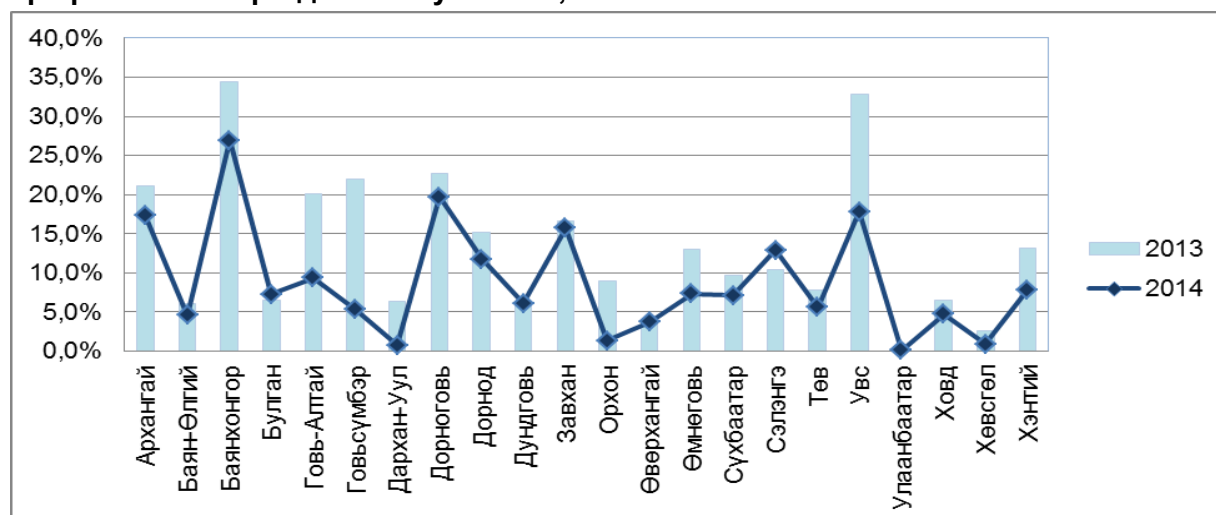
№	Аймаг	Аймгийн малчин өрхөд даатгуулсан малчин өрхийн эзлэх хувь		Өсөлт /бууралт/-ийн хувь
		2014	2013	
Салбаргүй 7 аймаг				
1	Говьсүмбэр	5,3%	22,0%	-16,6%
2	Увс	17,6%	32,8%	-15,2%
3	Орхон	1,3%	8,9%	-7,6%
4	Баянхонгор	27,0%	34,5%	-7,4%
5	Дархан-Уул	0,8%	6,4%	-5,6%
6	Хэнтий	7,9%	13,1%	-5,2%
7	Сүхбаатар	8,3%	9,7%	-1,4%
Салбартай 14 аймаг				
1	Говь-Алтай	9,3%	20,0%	-10,7%
2	Өмнөговь	7,3%	12,9%	-5,6%
3	Архангай	17,4%	21,2%	-3,8%
4	Дорнод	11,7%	15,3%	-3,5%
5	Дорноговь	19,7%	22,6%	-2,9%
6	Төв	5,6%	7,8%	-2,3%
7	Ховд	4,8%	6,5%	-1,8%
8	Хөвсгөл	0,9%	2,6%	-1,7%
9	Баян-Өлгий	4,6%	6,1%	-1,5%
10	Завхан	15,7%	16,6%	-0,9%
11	Өвөрхангай	3,7%	4,0%	-0,4%
13	Дундговь	6,1%	6,1%	0,0%
14	Булган	7,3%	6,5%	0,7%
15	Сэлэнгэ	12,9%	10,4%	2,5%
Нийт		9,9%	13,3%	-3,4%
1	Салбартай 14 аймаг			-2,3%
2	Салбаргүй 7 аймаг			-8,4%

Өнгөрсөн 2013 оны дүнтэй харьцуулахад хамрагдалтын хувь 3,4%-аар буурсан үзүүлэлттэй байгаа бол 2014 оны борлуулалтын улиралд ТХН-ийн салбаргүй 7 аймгийн хамрагдалтын хувь нь дунджаар 8,4%-аар буурсан байна. Харин борлуулалтын улиралд ТХН-ийн салбар, даатгалын компанийн салбаруудтай хамтран ажилласан 14 аймгийн



хувьд малчин өрхийн даатгалд хамрагдалтын хувь нь дунджаар 2,3%-аар буурсан үзүүлэлттэй байна.

График №8. Хамрагдалтын хувь 2013, 2014 он



2014 оны борлуулалтын улиралд даатгуулсан малчин өрхийн нийт төлсөн хураамжийг өнгөрсөн оны хураамжийн дүнтэй харьцуулахад 23,5%-аар, ТХН-ийн салбаргүй 7 аймгийн хураамжийн орлого дунджаар 40,9%-аар, ТХН-ийн салбар бүхий 14 аймгийн хураамжийн орлого дунджаар 18,5%-аар тус тус буурчээ.

Хүснэгт №9. Малчны төлсөн хураамж, өнгөрсөн оны дүнтэй харьцуулсан өсөлт /бууралт/

№	Аймаг	2013	2014	Хураамжийн орлогын өсөлт бууралт
Салбаргүй 7 аймаг				
1	Дархан-Уул	9 658 548,00₮	2 992 669,72₮	-69,0%
2	Орхон	5 480 375,43₮	1 926 347,52₮	-64,9%
3	Говьсүмбэр	15 209 665,50₮	5 860 117,00₮	-61,5%
4	Увс	225 421 018,49₮	142 411 517,91₮	-36,5%
5	Хэнтий	79 013 488,95₮	52 340 535,95₮	-33,8%
6	Баянхонгор	385 732 242,44₮	316 372 446,72₮	-18,0%
7	Сүхбаатар	106 887 000,45₮	103 761 470,01₮	-2,7%
Салбартай 14 аймаг				
1	Өмнөговь	72 742 610,79₮	16 996 616,94₮	-76,6%
2	Хөвсгөл	19 539 657,71₮	8 934 258,81₮	-53,1%
3	Говь-Алтай	139 444 469,61₮	82 109 831,62₮	-40,7%
4	Ховд	65 497 901,21₮	41 218 509,10₮	-37,1%
5	Завхан	103 467 799,42₮	76 082 059,20₮	-26,5%
6	Төв	60 637 582,26₮	47 686 266,66₮	-21,4%
7	Архангай	151 374 332,79₮	118 737 735,26₮	-21,6%
8	Дорнод	64 608 073,14₮	52 305 022,00₮	-19,0%
9	Дундговь	66 793 468,93₮	63 201 300,82₮	-5,4%
10	Баян-Өлгий	40 777 587,81₮	38 933 921,82₮	-4,5%
11	Булган	45 676 359,80₮	45 476 163,50₮	-0,4%
12	Дорноговь	86 100 589,81₮	90 600 419,58₮	5,2%
13	Өвөрхангай	36 353 278,48₮	43 139 606,24₮	18,7%
14	Сэлэнгэ	18 492 546,57₮	22 868 761,00₮	23,7%
	Нийт	1 798 968 597,6₮	1 373 955 577,4₮	-23,5%
1	Салбартай 14 аймаг			-18,5%
2	Салбаргүй 7 аймаг			-40,9%



ТХН салбар нэгжгүй байснаараа даатгалын компаниуд, даатгалын төлөөлөгч болон сум, орон нутгийн удирдлага зэрэг оролцогч талуудын хоорондын борлуулалтын хэвийн үйл ажиллагаа алдагдсан болох нь тоо баримтаас харагдаж байна. Мөн түүнчлэн ТХН-ийн зүгээс салбаргүй аймгуудад сургагч багш ажиллуулах боломжгүй болж, борлуулалтын явцад сургагч багш нар малчин өрхүүдээр явж сургалт, сурталчилгаа хийгээгүй нь эдгээр аймгуудын борлуулалтын дүн буурахад илүү нөлөөлсөн байна.

4.3 Хураамжийн хувийн өсөлт болон эдийн засгийн таагүй нөхцлийн үр нөлөөлөл

Хураамжийн хувийн тогтмол өсөлт нь борлуулалтыг буурахад нөлөөлж байгаа талаар ТХН-ийн аймгийн салбарууд борлуулалтын тайландаа тусгажээ. Ялангуяа эдийн засгийн нөхцөл байдал муу, инфляци өсөж байгаа нөхцөлд малчдын гар дээр бэлэн мөнгө хомсдож, хураамж төлөх чадваргүй байгаа нь борлуулалт буурахад чухал нөлөө үзүүлж байна. 2014 оны хураамжийн хувь нь өнгөрсөн 2013 оны хураамжийн хувиас дунджаар 7%, эрсдэлийн түвшингээсээ хамаарч зарим аймгуудад 40% хүртэл өссөн байна. 2013 оны хураамжийн хувийн дундаж нь 4.02% байсан бол 2014 онд 4.31% болон өсчээ. Энэ нь цаашдаа хураамжийн хувийг жил бүр өөрчлөхгүйгээр, тодорхой хэдэн жилд нэг удаа тооцоолол хийн аль болох тогтвортой байлгавал үр дүнтэй гэдгийг харуулж байна.



5. МЭД-ын хураамжийн зээл болон хөнгөлөлттэй зээл

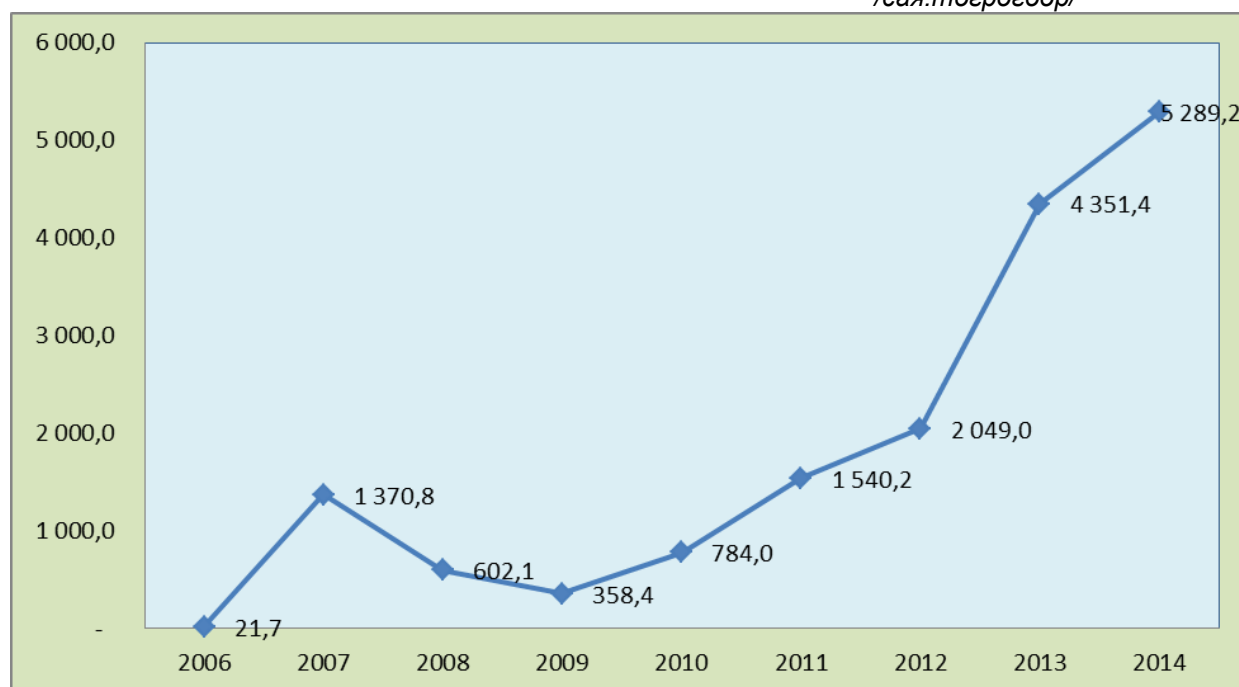
2014 оноос эхлэн МИД-ын ТХН-ийн зүгээс Хаан болон Төрийн банктай хамтран 21 аймгийн хэмжээнд МЭД-д хамрагдсан малчдад зээлийн хөнгөлөлт олгох болон МЭД-ын хураамжийн зээлийг олгосон.

5.1 МАЛЧНЫ ЗЭЭЛИЙН ХӨНГӨЛӨЛТ

Малын индексжүүлсэн даатгалын Төсөл хэрэгжүүлэх нэгжээс хүсэлт гаргасаны дагуу Хаан Банк болон Төрийн банкны зүгээс МЭД-д хамрагдсан малчдад малчдын зээлийн хөнгөлөлт /сарыг хүү нь тухайн орон нутгийн малчны зээлийн хүүгээс 0.2 функтээр бага/ үзүүлж байгаа билээ. Өнгөрсөн 9 жилийн туршид нийт 5561 малчин 16.4 тэрбум төгрөгний хөнгөлөлттэй малчны зээл аваад байгаа бөгөөд 392.8 сая төгрөгний зээлийн хөнгөлөлт эдлээд байна.

График №6. Хөнгөлөлттэй зээлийн хэмжээ /2006-2014 он/

/сая.төгрөгөөр/



Өнгөрсөн жилүүдэд МЭД-д хамрагдсанаар малчны зээлийн хөнгөлөлтөнд хугацаанд өссөөр байгаа нь орон нутагт малчид зээл авах нь ихсэж байгааг харуулж байна. 2013 оны эхний 8 сарын байдлаар нийт 3,2 тэрбум орчин төгрөгний хөнгөлөлттэй зээлийг 1079 малчин өрхөд олгогдсон байгаа нь өнгөрсөн 2013 оны нийт хөнгөлөлттэй зээлийн хэмжээнээс 937,7 сая төгрөгөөр их байна.



Хөдөө орон нутагт малчны зээлтэй малчдын тоо өндөр байгаа учир МЭД-ын хураамжийн зээл авсан малчдын тоо бага байна. Мөн түүнчлэн борлуулалтын явцад даатгалын төлөөлөгч, Хаан банкны ажилчид болон малчдын МЭД болон хураамжийн зээлийн талаарх мэдлэг багатай байгаа тул малчид зээл авахад хүндрэл учирч байгаа нь харагдсан.