



МАЛЫН ИНДЕКСЖҮҮЛСЭН
ДААТГАЛЫН ТӨСӨЛ



Schweizerische Eidgenossenschaft
Confédération suisse
Confederazione Svizzera
Confederaziun svizra

Swiss Agency for Development
and Cooperation SDC
Швейцарийн хөгжлийн агентлаг

МАЛЫН ЭРСДЭЛИЙН ДААТГАЛЫН 2012 ОНЫ БОРЛУУЛАЛТЫН ТАЙЛАН

ТӨСӨЛ ХЭРЭГЖҮҮЛЭХ НЭГЖ

УЛААНБААТАР ХОТ
2012 он



Агуулга

I.	МЭД-ын 2012 оны борлуулалтын улиралд хийж гүйцэтгэсэн ажлуудын жагсаалт.....	3
II.	МЭД-ын 2012 оны борлуулалтын үр дүн.....	5
III.	Даатгалын компанийн борлуулалтын үр дүн	10
IV.	МЭД-ын хураамжийн зээл болон даатгуулсан малчдад олгосон хөнгөлөлттэй зээл.....	14
	Дүгнэлт.....	15



Хүснэгт, графикийн товчоо

Хүснэгт №1. МЭД-ын 2012 борлуулалтын улирлын үйл явц.....	3
Хүснэгт №2. МЭД-д даатгуулсан малчин өрхийн тоо, даатгуулсан малын нийт үнэлгээ, хураамжийн хэмжээ, 2012 он.....	6
Хүснэгт №3. МЭД-д хамрагдсан малын тоо (малын төрөл, аймгаар).....	8
Хүснэгт №4. Нэг даатгалын төлөөлөгчийн дундаж борлуулалтын тоо, хураамжийн орлого болон нэг малчин өрхийн төлсөн дундаж хураамжийн дүн (2012 он, аймгаар).....	9
Хүснэгт №5. Жилээс жилд давтан даатгуулсан малчин өрхийн тоо, нийт даатгуулагчдын тоонд эзлэх хувь (аймгаар, 2007-2012 он).....	9
Хүснэгт №6. Даатгалын компаниудын борлуулалтын тоо (аймгаар, 2012 он).....	10
Хүснэгт №7. Даатгалын компаниудын МЭД-ын хураамжийн орлого (аймгаар, 2012 он).....	11
Хүснэгт №8. Даатгуулсан малчин өрхийн тоо ба хураамжийн орлогын 2011 оны борлуулалттай харьцуулсан дүн (даатгалын компаниар).....	12
Хүснэгт №9. Даатгуулсан малчин өрхийн тоо, дүнд эзлэх хувиар.....	13
Хүснэгт №10. МЭД-ын хураамжийн зээл авсан малчин өрхийн тоо, зээлийн хэмжээ.....	14
Хүснэгт №11. Малаа даатгуулаад ХААН банкнаас хөнгөлөлттэй зээл авсан малчин өрхийн тоо, зээлийн хэмжээ, 2012 он.....	14
График №1. МЭД-ын бүтээгдэхүүнд хамрагдсан малчин өрхийн тоо.....	5
График №2. МЭД-ын бүтээгдэхүүний хураамжийн орлого	6
График №3. Аймгийн малчин өрхөд МЭД-д даатгуулсан малчин өрхийн эзлэх хувь.....	7
График №4. Жилээс жилд давтан даатгуулсан малчин өрхийн нийт даатгуулагчдын тоонд эзлэх хувь (аймгаар, 2007-2012 он).....	10
График №5. Даатгалын компаниудын хураамжийн орлого, дүнд эзлэх хувиар.....	11
График №6. МЭД-ын хураамжийн орлого (аймаг, даатгалын компаниар, 2012 он).....	12
График №7. Борлуулалт хийсэн болон борлуулалт хийгээгүй даатгалын төлөөлөгчдийн тоо (даатгалын компаниар).....	12
График №8. Борлуулалт хийсэн болон огт борлуулалт хийгээгүй төлөөлөгчдийн тоо, аймгаар.....	13



I. МЭД-ын 2012 оны борлуулалтын улиралд хийж гүйцэтгэсэн ажлуудын жагсаалт

Монгол Улсын Засгийн газар, Олон улсын хөгжлийн ассоциаци хооронд байгуулсан МИДТ-ийн “Хөгжлийн зээлийн шинэчилсэн хэлэлцээр”, “Төсөл хэрэгжүүлэх заавар”, ажлын төлөвлөгөөний дагуу МЭД-ын 2012 оны борлуулалтын хүрээнд дараах ажлуудыг хийж гүйцэтгэсэн. Үүнд:

Хүснэгт №1. МЭД-ын 2012 борлуулалтын улирлын үйл явц

Огноо	Үйл ажиллагаа
2011 оны 9-12-р сар	<ul style="list-style-type: none">МЭД-ын 2012 оны борлуулалтын улиралд хийх өөрчлөлтүүдийг тодорхойлсон.МИД төслийг үндэсний хэмжээнд нэвтрүүлж, 2011 онд төсөлд хамрагдаагүй байсан Архангай, Баян-Өлгий, Өмнөговь, Төв, Говьсүмбэр, Орхон аймгууд болон Улаанбаатар хотын 9 дүүргийг нэмж хамруулахаар боллоо.МИД төслийн програм хангамжийн 2012 оны хувилбарыг боловсруулж эхэлсэн.МЭД-ын 2012 оны борлуулалтын улиралд оролцох даатгалын компаниудыг сонгон шалгаруулсан ба, 2011 оны борлуулалтын улиралд оролцсон 4 даатгалын компани дээр нэмэгдэж “Монре даатгал” ХХК оролцохоор болсон.2012 оны борлуулалтын улирал 04-р сарын 01-наас 06-р сарын 30 хүртэлх хугацаанд үргэлжлэхээр тогтов.2012 оны борлуулалтын төлөвлөгөөг боловсруулсан.МИД-ын программ хангамжийн 2011 оны хувилбарыг хаан, 2011 оны борлуулалтын мэдээллийн санг битүүмжилсэн.МЭД-ын 2011 оны нөөцийн сангуудад хүү тооцох гэрээг Төрийн Банк болон Хас Банктай байгуулсан.
2012 оны 1-2-р сар	<ul style="list-style-type: none">МЭД-ын зарчим, үйл ажиллагааны талаарх даатгалын компанийн сургагч багш, сумдын ажилтнууд, даатгалын төлөөлөгчид, орон нутгийн удирдлагуудад зориулсан гарын авлагын мэдээллийг шинэчлэн боловсруулсан.“Бодь даатгал” ХХК, “Монгол даатгал” ХХК, “Тэнгэр даатгал” ХХК, “Практикал даатгал” ХХК-уудын МИД-ын тэргүүний даатгалын төлөөлөгчдийн дунд туршлага солилцох уулзалтыг зохион байгуулсан.МЭД-ын болон ердийн даатгалын төлөөлөгчид эрх олгох шалгалтыг ТХН, СЗХ-ны төлөөлөлтэйгээр зохион байгуулсан.“Малын эрсдэлийн даатгал” гарын авлагыг боловсруулж, даатгалын төлөөлөгч болон оролцогч талуудад тараасан.2011 онд МЭД-д хамрагдсан малчдад зориулсан 2012 оны цаг тооны бичгийг бэлтгэж хэвлэн малчдад тараасан.
3-р сар	<ul style="list-style-type: none">2012 оны борлуулалтын улиралд ашиглах МЭД-ын хураамжийн хувийг тодорхойлсон.МЭД-ын гэрээг шинэчлэн боловсруулсан.МЭД-ын 2012 оны борлуулалтын улиралд ашиглагдах даатгалын баталгаа, гэрчилгээний загварыг боловсруулан хэвлүүлж ТХН-ийн аймгийн салбараар дамжуулан тараав. 2012 оны борлуулалтын улиралд даатгалын төлөөлөгчдөд дардас ашиглуулахгүй байх талаар хэлэлцэн шийдсэн.МЭД-ын болон ердийн даатгалын төлөөлөгчид эрх олгох шалгалтыг ТХН, СЗХ-ны төлөөлөлтэйгээр зохион байгуулж, нийт 1348 даатгалын төлөөлөгч 2012 оны МЭД-ын борлуулалтын улиралд ажиллахаар болсон.Даатгалын хураамжийг цуглуулах МДНТ-ийн дансыг төсөлд шинээр хамрагдсан Архангай, Баян-Өлгий, Өмнөговь, Төв, Говьсүмбэр, Орхон



	<p>аймгуудын сумдад шинээр нээлгэв.</p> <ul style="list-style-type: none">• МЭД-ын 2012 оны борлуулалтанд оролцогч даатгалын компаниуд МИД-д оролцогчийн хураамжийг ТХН-ийн дансанд байршуулсан.• Даатгалын компанийн сургагч багш нарт зориулсан сургалтыг зохион байгуулсан.• Оролцогч даатгалын компаниудтай МИД-ын хамтын ажиллагааны гэрээнд гарын үсэг зурсан.
4-р сар	<ul style="list-style-type: none">• МЭД-ын 2012 оны борлуулалтын улирал эхэлсэн.• Зурагт хуудас, нугалбар, даатгагчдад зориулсан товхимол, сонин зэрэг хэвлэмэл сурталчилгааны материалуудыг хэвлэж тараасан.• МЭД-д хамрагдах хүсэлтэй малчдыг богино хугацаанд, түргэн шуурхай хамрагдах боломжийг олгох, даатгалын төлөөлөгчдийн борлуулалтын зардлыг хэмнэх зорилгоор даатгалд хамрагдах хүсэлтэй малчдын санал хүсэлтийг 9100-0770, 9807-0770 утсаар авч, ТХН-ийн аймгийн салбарууд, даатгалын төлөөлөгчдөд мэдэгдэж, борлуулалтыг эрчимжүүлсэн.• МИД-ын програм хангамжийн 2012 оны хувилбарыг шалгаж, хүлээн авсан.• МЭД-ын 2012 оны борлуулалтын улирлыг идэвхижүүлэх, борлуулалтын мэдээллийг чанаржуулах, борлуулалтын явцад ТХН-ийн зүгээс тавих хяналтыг нэмэгдүүлэх зорилгоор долоо хоног тутамд борлуулалтын мэдээг явуулж байхыг ТХН-ийн аймгийн салбаруудад үүрэг болгож, борлуулалтын мэдээг оролцогч талуудад цаг тухай бүр бэлтгэн хүргүүлж, мэдээг авч эхэлсэн.
5-р сар	<ul style="list-style-type: none">• МЭД-ын борлуулалтыг бүртгэх програм хангамжийг төсөл хэрэгжиж буй аймгууд дахь даатгалын компани болон ТХН-д суурилуулж, програм хангамжийн сургалтыг зохион байгуулсан.• Шинээр хамрагдаж буй 6 аймгийн нийт сумдын ЗД Орлогч болон МЭУТМААҮТҮБХМ Мэргэжилтнүүдэд МИД-ын тухай сургалтыг зохион байгуулсан.• МЭД-ын 2012 оны борлуулалтыг идэвхижүүлэх, борлуулалтын явцад хяналт тавих зорилгоор ТХН-ийн зүгээс аймгийн салбарыг сумдуудад ажиллуулсан.
6-р сар	<ul style="list-style-type: none">• Хагас жилийн мал тооллогыг түүвэр судалгааны аргаар зохион байгуулах болсонтой холбогдуулан түүвэр судалгааны аргын тухай сургалтыг ҮСХ-той хамтран зохион байгуулсан.• ҮСХ-той хамтран ХАА-н тооллогыг түүвэр судалгааны аргаар төсөл хэрэгжиж байгаа 21 аймагт зохион байгуулсан.
7-р сар	<ul style="list-style-type: none">• 2012 оны ХАА-н тооллогоос хагас жилийн мал тооллого, түүвэр судалгааны дүн мэдээг нэгтгэн хүлээн авсан.• 2012 онд МЭД-д даатгуулсан малчдад олгох нөхөн төлбөрийн тооцооллыг төслийн програм хангамж ашиглан хийсэн.• Төсөл хэрэгжиж буй аймгуудад ажиллан МЭД-ын 2012 оны борлуулалтын улирлыг хаасан.• Орон нутаг дахь даатгалын компаниудын борлуулалтын мэдээллийн санг битүүмжлэн програм хангамжийг хаасан.• МЭД-ын хураамжийн орлогыг татан төвлөрүүлж эхэлсэн.
8-р сар	<ul style="list-style-type: none">• 2011 онд МЭД-д хамрагдсан малчдад даатгалын гэрээний дагуу олговол зохих нөхөн төлбөрийг Хаан банкаар дамжуулан олгож эхэлсэн.• Аймгуудын борлуулалтын мэдээллийн санг татсан.
9-11-р сар	<ul style="list-style-type: none">• 2011 онд МЭД-д хамрагдсан малчдад даатгалын гэрээний дагуу олговол зохих нөхөн төлбөрийг Хаан банкаар дамжуулан 100 хувь олгож дууссан.• Оролцогч даатгалын компаниудтай МЭД-ын 2012 оны борлуулалтыг тулгах, МИД-д оролцогчийн хураамжийн бодит хэмжээг тодорхойлох ажил явагдаж байна.



II. МЭД-ын 2012 оны борлуулалт

МИД-ын долоо дахь борлуулалтын улирал 2012 оны 4-р сарын 01-нд 21 аймгийн нийт 330 сум, Улаанбаатар хотын 9 дүүрэгт эхэлснээс хойш 2012 оны 6-р сарын 30 хүртэлх хугацаанд төсөлд оролцогч Бодь, Монгол, Тэнгэр, Практикал, Монре даатгалын компаниуд нийт **15,988 малчинтай** МЭД-ын гэрээг байгуулж, **1.5 тэрбум төгрөгийн** борлуулалт хийж, **998.4 сая төгрөгийг** МДНТД-нд төвлөрүүлсэн байна. Энэ нь өнгөрсөн 2011 оны МЭД-ын борлуулалттай харьцуулахад борлуулалтын орлого 650.4 сая төгрөг буюу 76.7 хувиар, даатгуулагчдын тоо 5,079 малчин буюу 46.5 хувиар өссөн дүнтэй байна. 2012 оны борлуулалтын улиралд 5 даатгалын компанийн нийт 1,344 даатгалын төлөөлөгч эрх авсанаас 813 төлөөлөгч идэвхи санаачлагатай ажилласан бол 531 төлөөлөгч МЭД-ын борлуулалт огт хийгээгүй байна. МЭД-ын нийт хураамжийн орлого нь ДНБ-ний 0.01 хувийг, даатгалын салбарын нийт даатгалын хураамжийн 3.5 хувийг эзэлж байна.

Малын индексжүүлсэн даатгалын бүтээгдэхүүнд хамрагдсан малчин өрхийн тоо, хураамжийн орлогыг 2006 оноос хойш харахад тогтмол өссөн хандлагатай байна. График 1,2-т даатгалд хамрагдсан малчин өрхийн тоо, хураамжийн орлогын өсөлтийг харууллаа.

График №1. МИД-ын бүтээгдэхүүнд хамрагдсан малчин өрхийн тоо¹



¹ 2006-2009 онд даатгалд хамрагдсан малчин өрхийн тоо, борлуулалтын орлогыг авахдаа ҮДБ болон ГХБ-д хамрагдсан малчин өрхийн тоо, ҮДБ ГХБ-ний нийт орлогоор авсан болно.

График №2. МИД-ын бүтээгдэхүүний хураамжийн орлого /сая төгрөгөөр/²

Төсөл хэрэгжиж байгаа нийт 15 аймгийн хураамжийн орлого, даатгуулсан малчин өрхийн тоо дараах байдалтай байна.

Хүснэгт №2. МЭД-д даатгуулсан малчин өрхийн тоо, даатгуулсан малын нийт үнэлгээ, хураамжийн хэмжээ, 2012 он

№	Аймаг	МИД-д даатгуулсан малчин өрх	Даатгуулсан малын нийт үнэлгээ	Малчны төлсөн хураамжийн хэмжээ
1	Архангай	2,061	3,373,779,809₮	151,554,042₮
2	Баян-Өлгий	369	992,036,079₮	26,038,192₮
3	Баянхонгор	3,579	6,019,524,329₮	351,067,337₮
4	Булган	272	796,351,472₮	22,265,964₮
5	Говь-Алтай	1,321	3,811,809,562₮	140,047,124₮
6	Говьсүмбэр	91	950,278,050₮	29,824,736₮
7	Дорноговь	570	2,899,168,891₮	61,375,308₮
8	Дорнод	443	1,394,950,786₮	38,997,798₮
9	Дундговь	269	1,178,895,883₮	56,935,484₮
10	Завхан	1,171	2,304,375,071₮	96,035,248₮
11	Орхон	35	128,588,019₮	4,577,637₮
12	Өвөрхангай	759	751,633,940₮	40,931,236₮
13	Өмнөговь	183	272,579,988₮	13,112,764₮
14	Сүхбаатар	590	1,965,262,655₮	83,912,825₮
15	Сэлэнгэ	400	1,166,790,072₮	19,177,321₮
16	Төв	158	853,123,888₮	27,944,769₮
17	Увс	2,329	6,852,927,757₮	165,908,181₮
18	Ховд	456	1,899,062,233₮	50,769,383₮
19	Хөвсгөл	204	636,530,756₮	22,687,717₮
20	Хэнтий	624	2,038,462,158₮	74,923,621₮
21	Дархан-Уул	104	1,228,340,500₮	18,666,443₮
	Нийт	15,988	41,514,471,899	1,496,753,128

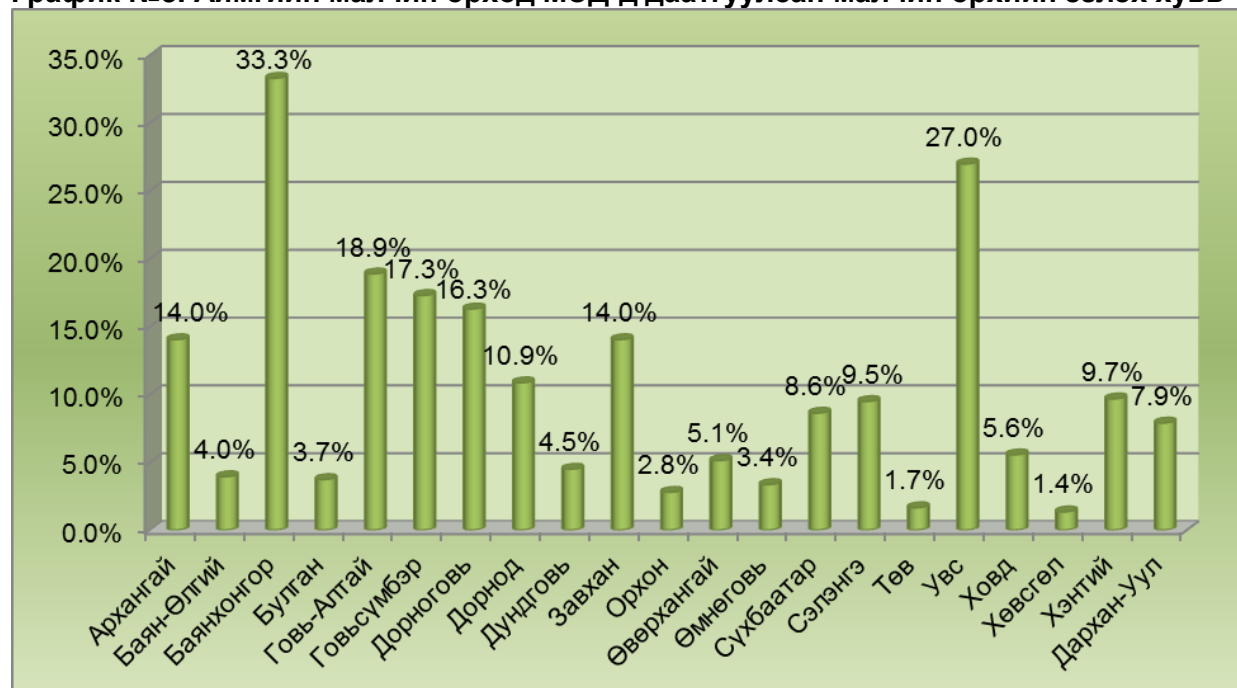
² 2006-2009 онд даатгалд хамрагдсан малчин өрхийн тоо, борлуулалтын орлогыг авахдаа ҮДБ болон ГХБ-д хамрагдсан малчин өрхийн тоо, ҮДБ ГХБ-ний нийт орлогоор авсан болно.



Нийт 21 аймгийн хэмжээнд 1.5 тэрбум төгрөгийн борлуулалт хийсний 45,2 хувийг Баянхонгор, Увс, Хэнтий, Сүхбаатар аймгууд, 19,8 хувийг төсөлд 2010 оноос хамрагдсан Дархан-Уул, Сэлэнгэ, Булган, Завхан, Говь-Алтай аймгууд эзэлж байгаа бол 18,2 хувийг 2011 оноос төсөлд хамрагдсан Дорноговь, Дорнод, Дундговь, Өвөрхангай, Ховд, Хөвсгөл аймгууд эзэлж, үлдсэн 16,8 хувийг 2012 онд шинээр хамрагдсан Архангай, Баян-Өлгий, Говьсүмбэр, Өмнөговь, Төв, Орхон аймгууд эзэлж байна. Баянхонгор аймагт хамгийн олон буюу 3,583 малчин өрх малаа даатгуулсан нь аймгийн нийт малчин өрхийн 33,3 хувийг эзэлж байгааг **График№3**-аас харж болно. Мөн хураамжийн дүнгээр хамгийн их буюу 351,1 сая төгрөгийн хураамжийг Баянхонгор аймгийн малчид төлсөн нь нийт хураамжийн орлогын 23,4 хувийг бүрдүүлж байна. Даатгалын компаниудын борлуулалтын үр дүнг авч үзвэл нийт даатгалд хамрагдсан малчин өрхийн 38,4 хувийг Монгол даатгал, 20,2 хувийг Бодь даатгал, 25,4 хувийг Тэнгэр даатгал, 14,4 хувийг Практикал даатгал, 1,6 хувийг Монре даатгал компаниуд тус тус эзэлжээ.

2012 оны байдлаар төсөл хэрэгжиж буй 21 аймагт нийт 152,980 малчин өрх байгаагаас 15,988 өрх буюу 10,5 хувь нь МЭД-д хамрагджээ. Аймаг тус бүрийн малчин өрхөд эзлэх хувийг харуулбал:

График №3. Аймгийн малчин өрхөд МЭД-д даатгуулсан малчин өрхийн эзлэх хувь



Түүнчлэн 21 аймгийн хувьд нийт 2,461,702 толгой мал МЭД-д хамрагдсан нь манай улсын нийт 36.3 сая малын 6.8 хувийг эзэлж байна.

**Хүснэгт №3. МЭД-д хамрагдсан малын тоо(малын төрөл, аймгаар)**

№	Аймгийн нэр	Хонь	Ямаа	Үхэр	Адуу	Тэмээ	Нийт
1	Архангай	208,333	97,290	39,692	30,350	62	375,727
2	Баян-Өлгий	8,372	15,967	1,435	977	20	26,771
3	Баянхонгор	102,185	415,130	23,255	8,496	265	549,331
4	Булган	9,709	9,363	3,137	1,958	0	24,167
5	Говь-Алтай	32,742	133,225	650	512	188	167,317
6	Говьсүмбэр	3,519	13,556	354	298	0	17,727
7	Дорноговь	10,006	64,067	5,071	1,798	109	81,051
8	Дорнод	35,036	18,851	6,621	6,175	84	66,767
9	Дундговь	17,411	22,107	1,337	3,147	139	44,141
10	Завхан	140,187	95,594	3,726	3,276	135	242,918
11	Орхон	2,910	2,050	331	57	0	5,348
12	Өвөрхангай	35,639	46,725	1,484	2,114	79	86,041
13	Өмнөговь	3,854	18,540	255	371	22	23,042
14	Сүхбаатар	57,796	71,794	12,936	6,578	41	149,145
15	Сэлэнгэ	24,574	13,691	7,291	459	0	46,015
16	Төв	9,760	7,944	1,342	1,127	23	20,196
17	Увс	151,603	167,272	9,470	2,436	148	330,929
18	Ховд	23,714	33,792	1,392	780	139	59,817
19	Хөвсгөл	14,821	7,507	3,734	507	0	26,569
20	Хэнтий	40,321	48,044	13,776	6,899	25	109,065
21	Дархан-Уул	1,491	5,917	1,837	223	150	9,618
22		933,983	1,308,426	139,126	78,538	1,629	2,461,702

2012 онд даатгалд хамрагдсан малын 37.9 хувийг хонин сүрэг, 53.2 хувийг ямаан сүрэг, 5.6 хувийг үхэр сүрэг, 3.2 хувийг адуун сүрэг, 0.1 хувийг тэмээн сүрэг эзэлж байна.

Хүснэгт №4-өөс нэг даатгалын төлөөлөгчийн дундаж борлуулалтын тоо, хураамжийн орлого болон нэг малчин өрхийн төлсөн дундаж хураамжийн хэмжээг харж болно. 2011 оны нэг малчин өрхийн төлсөн дундаж хураамжийн дүн 77,666 төгрөг байсан бол 2012 онд 93,618 төгрөг болж өссөн байна. Нэг малчин өрхийн төлсөн дундаж хураамжийн дүнгээрээ Говьсүмбэр аймагт хамгийн өндөр буюу 327,744 төгрөгөөр малаа даатгуулжээ.



Хүснэгт №4. Нэг даатгалын төлөөлөгчийн дундаж борлуулалтын тоо, хураамжийн орлого болон нэг малчин өрхийн төлсөн дундаж хураамжийн дүн(2012 он, аймгаар)

№	Аймгийн нэр	Борлуулалт хийсэн даатгалын төлөөлөгчдийн тоо	Нэг даатгалын төлөөлөгчийн дундаж борлуулалтын тоо	Нэг даатгалын төлөөлөгчийн дундаж хураамжийн орлого	Нэг малчны төлсөн дундаж хураамж
1	Архангай	66	31	2,296,272	73,534
2	Баян-Өлгий	27	14	964,377	70,564
3	Баянхонгор	96	37	3,660,082	98,065
4	Булган	27	10	824,665	81,860
5	Говь-Алтай	57	23	2,456,967	106,016
6	Говьсүмбэр	7	13	4,260,677	327,744
7	Дорноговь	27	21	2,273,160	107,676
8	Дорнод	27	16	1,444,363	88,031
9	Дундговь	33	8	1,725,318	211,656
10	Завхан	82	14	1,171,162	82,011
11	Орхон	5	7	915,527	130,790
12	Өвөрхангай	39	19	1,049,710	53,867
13	Өмнөговь	23	8	570,120	71,654
14	Сүхбаатар	50	12	1,679,069	142,294
15	Сэлэнгэ	23	17	833,797	47,943
16	Төв	27	6	1,034,991	176,866
17	Увс	62	38	2,675,938	71,236
18	Ховд	42	11	1,208,795	111,336
19	Хөвсгөл	30	7	756,257	111,214
20	Хэнтий	51	12	1,476,587	120,683
21	Дархан-Уул	12	9	1,555,537	179,485
22	Улаанбаатар	0	0	0	0
Нийт		813	20	1,841,045	93,618

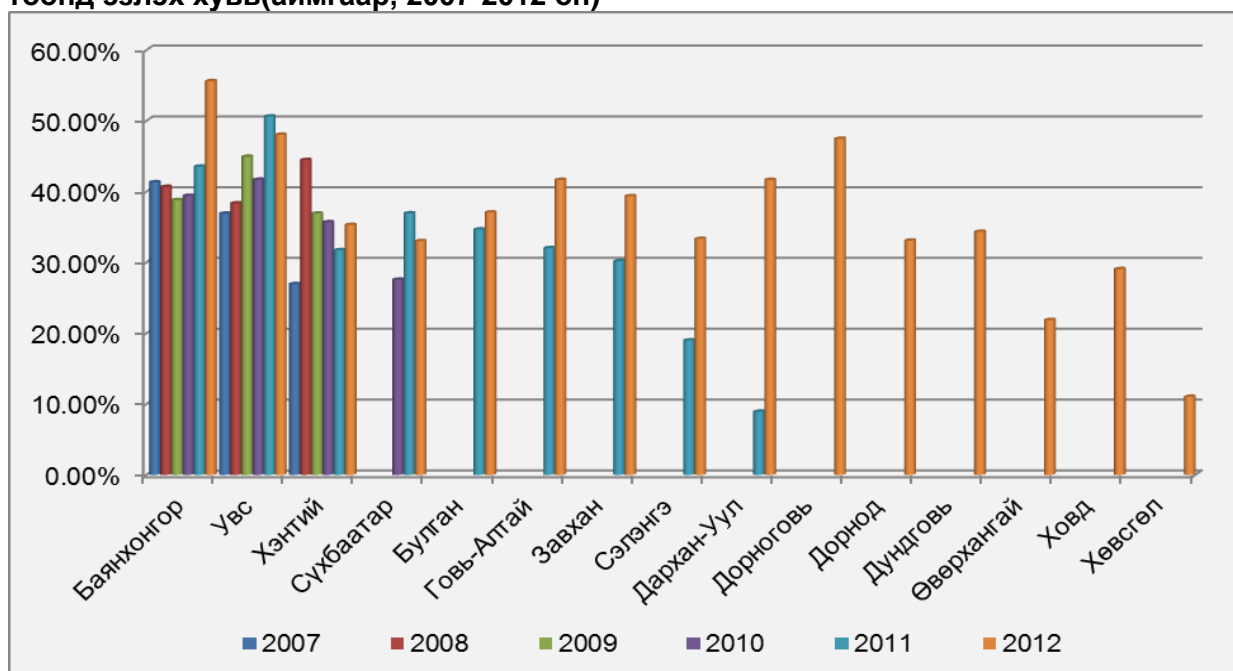
Жил ирэх тусам даатгуулагчид давтан даатгуулах тохиолдол нэмэгдэж байгаа бөгөөд 2011 онд даатгалд хамрагдсан 4674 малчин өрх 2012 онд давтан даатгуулжээ. Энэ нь 2011 онд даатгуулсан малчин өрхийн 43.2 хувийг эзэлж байна.

Хүснэгт №5. Жилээс жилд давтан даатгуулсан малчин өрхийн тоо, нийт даатгуулагчдын тоонд эзлэх хувь(аймгаар, 2007-2012 он)

№	Аймаг	2007		2008		2009		2010		2011		2012	
		Тоо	Хувь	Тоо	Хувь	Тоо	Хувь	Тоо	Хувь	Тоо	Хувь	Тоо	Хувь
1	Баянхонгор	391	41.33%	694	40.68%	738	38.82%	819	39.41%	819	43.54%	1447	55.61%
2	Увс	441	36.90%	548	38.35%	625	44.93%	730	41.69%	884	50.63%	1251	48.04%
3	Хэнтий	83	26.94%	249	44.46%	275	36.91%	324	35.68%	291	31.73%	240	35.29%
4	Сүхбаатар							67	27.57%	239	36.94%	280	33.02%
5	Булган									26	34.67%	63	37.06%
6	Говь-Алтай									302	32.03%	462	41.66%
7	Завхан									162	30.17%	350	39.37%
8	Сэлэнгэ									19	19.00%	102	33.33%
9	Дархан-Уул									10	8.93%	25	41.67%
10	Дорноговь											179	47.48%
11	Дорнод											89	33.09%
12	Дундговь											46	34.33%
13	Өвөрхангай											28	21.88%
14	Ховд											66	29.07%
15	Хөвсгөл											46	11.03%



График №4. Жилээс жилд давтан даатгуулсан малчин өрхийн нийт даатгуулагчдын тоонд эзлэх хувь(аймгаар, 2007-2012 он)



III. Даатгалын компани

2012 оны борлуулалтын улиралд нийт 1344 даатгалын төлөөлөгч МЭД-ыг борлуулах эрх авснаас нийт 813 төлөөлөгч /Бодь Даатгал компани 151, Монгол Даатгал компани 317, Тэнгэр Даатгал компани 173, Практикал Даатгал компани 150, Монре даатгал 22 борлуулалт хийж үр бүтээлтэй ажилласан бол 531 даатгалын төлөөлөгч огт борлуулалт хийгээгүй байна.

Хүснэгт №6. Даатгалын компаниудын борлуулалтын тоо(аймгаар, 2012 он)

№	Аймгийн нэр	Монгол	Бодь	Тэнгэр	Практикал	Монре	Нийт
1	Архангай	726		720	615		2,061
2	Баян-Өлгий	122	118	104	25		369
3	Баянхонгор	1,253	1,115	663	548		3,579
4	Булган	121	151				272
5	Говь-Алтай	698	224	298	101		1,321
6	Говьсүмбэр	91					91
7	Дорноговь	177	305		88		570
8	Дорнод	93		305	45		443
9	Дундговь	214			12	43	269
10	Завхан	413	345	362	51		1,171
11	Орхон	5	23			7	35
12	Өвөрхангай	302		288	169		759
13	Өмнөговь	151		24	8		183
14	Сүхбаатар	262	140	109	79		590
15	Сэлэнгэ	172	228				400
16	Төв	107			51		158
17	Увс	777	392	615	393	152	2,329
18	Ховд	136		228	54	38	456
19	Хөвсгөл	121	23	45	15		204
20	Хэнтий	157	112	304	51		624
21	Дархан-Уул	44	52			8	104
	Нийт	6,142	3,228	4,065	2,305	248	15,988



Нийт даатгалд хамрагдсан малчин өрхийн 38.4 хувийг Монгол даатгал, 20.2 хувийг Бодь даатгал, 25.4 хувийг Тэнгэр даатгал, 14,4 хувийг Практикал даатгал, 1.6 хувийг Монре даатгал компаниуд тус тус эзэлжээ.

МИД-ын 2012 оны борлуулалтын орлогын хэмжээг оролцогч даатгалын компани тус бүрээр харуулбал:

Хүснэгт №7. Даатгалын компаниудын МЭД-ын хураамжийн орлого(аймгаар,2012 он)

№	Аймгийн нэр	Монгол	Бодь	Тэнгэр	Практикал	Монре	Нийт
1	Архангай	62,937,409		50,873,206	37,743,427		151,554,042
2	Баян-Өлгий	7,122,867	7,550,819	8,936,681	2,427,825		26,038,192
3	Баянхонгор	128,524,286	110,259,117	64,702,524	47,581,410		351,067,337
4	Булган	9,892,121	12,373,843				22,265,964
5	Говь-Алтай	58,982,812	33,261,804	40,798,915	7,003,593		140,047,124
6	Говьсүмбэр	29,824,736					29,824,736
7	Дорноговь	24,256,388	30,835,880		6,283,040		61,375,308
8	Дорнод	12,079,655		22,927,330	3,990,812		38,997,798
9	Дундговь	43,319,443			2,206,969	11,409,072	56,935,484
10	Завхан	32,123,715	31,990,601	26,722,273	5,198,660		96,035,248
11	Орхон	837,111	3,457,794			282,733	4,577,637
12	Өвөрхангай	16,773,411		13,220,632	10,937,193		40,931,236
13	Өмнөговь	11,536,320		1,188,711	387,733		13,112,764
14	Сүхбаатар	41,858,404	20,963,809	12,748,767	8,341,846		83,912,825
15	Сэлэнгэ	8,955,329	10,221,992				19,177,321
16	Төв	19,140,244			8,804,525		27,944,769
17	Увс	54,802,148	34,695,201	42,921,193	27,730,577	5,759,063	165,908,181
18	Ховд	16,857,851		23,478,434	5,510,918	4,922,180	50,769,383
19	Хөвсгөл	11,834,813	4,025,910	4,976,458	1,850,536		22,687,717
20	Хэнтий	28,223,928	14,771,826	26,159,275	5,768,592		74,923,621
21	Дархан-Уул	6,503,090	10,746,118			1,417,235	18,666,443
22	Улаанбаатар						0
	Нийт	626,386,079	325,154,713	339,654,397	181,767,656	23,790,282	1,496,753,128

2011 оны борлуулалтаар нийт 1.5 тэрбум төгрөгний борлуулалт хийсний 41.8 хувийг Монгол даатгал, 21.7 хувийг Бодь даатгал, 22.7 хувийг Тэнгэр даатгал, 12.2 хувийг Практикал даатгал, 1.6 хувийг Монре даатгал компани тус тус эзэлж байна.

График №5. Даатгалын компаниудын хураамжийн орлого, дүнд эзлэх хувиар

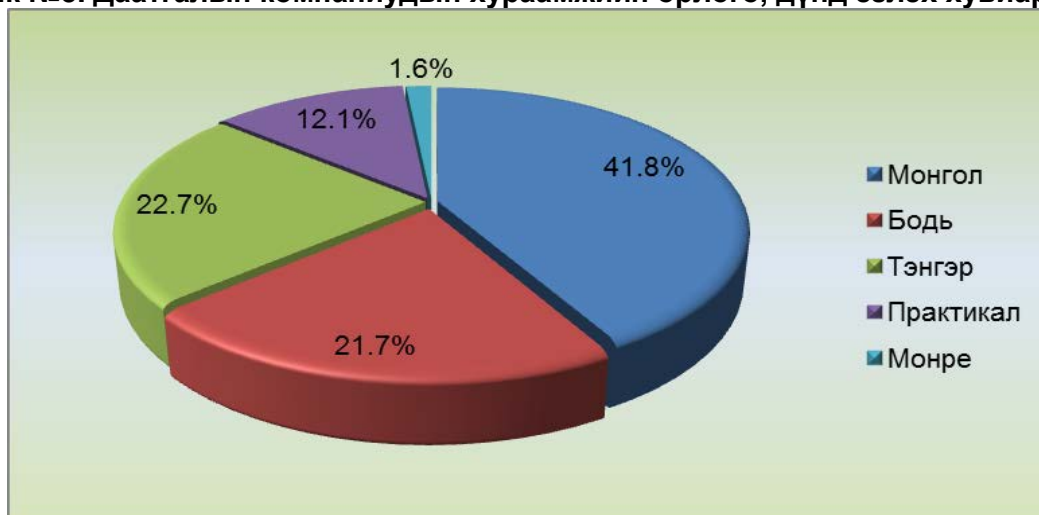
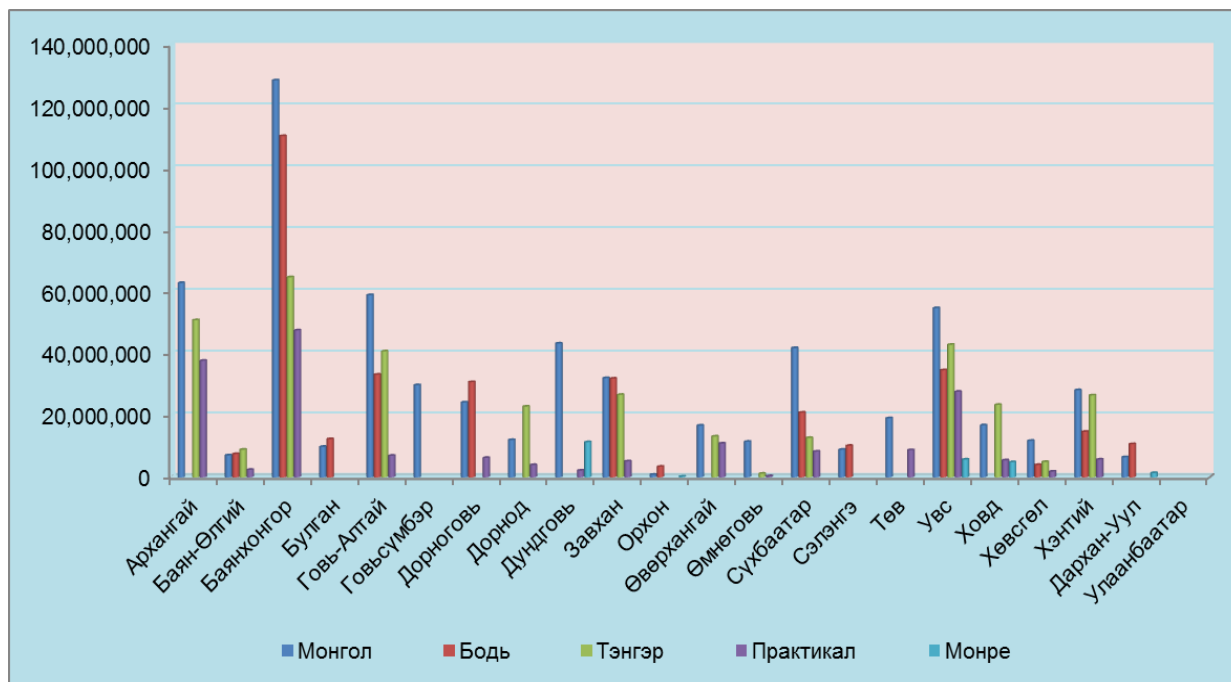




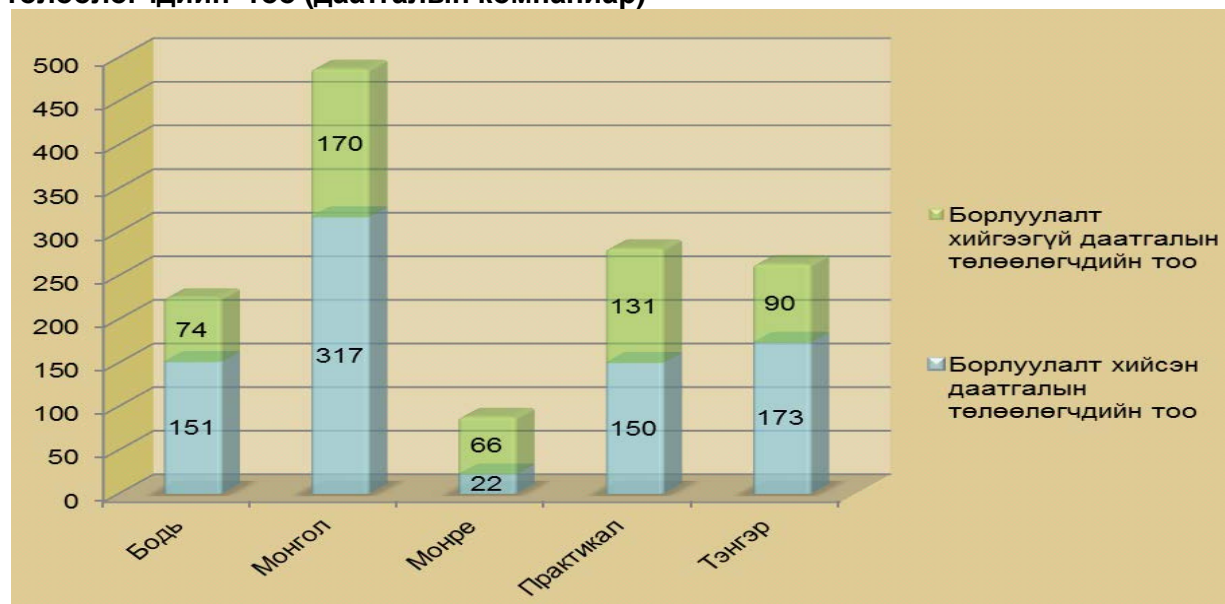
График №6. МЭД-ын хураамжийн орлого (аймаг, даатгалын компаниар, 2012 он)



Хүснэгт №8. Даатгуулагчдын тоо ба хураамжийн орлогын 2011 оны борлуулалттай харьцуулсан дүн (даатгалын компаниар)

№	Компани	Даатгасан малчин өрх	Өсөлтийн хувь	Хураамжийн орлого	Өсөлтийн хувь
1	Монгол даатгал	6142	41.26%	626,386,079₮	71.9%
2	Бодь даатгал	3228	19.73%	325,154,713₮	47.0%
3	Тэнгэр даатгал	4065	54.62%	339,654,397₮	83.2%
4	Практикал даатгал	2305	86.49%	181,767,656₮	139.3%
5	Монре даатгал	248	-	23,790,282₮	-
Нийт		15988	46.56%	1,496,753,128₮	76.7%

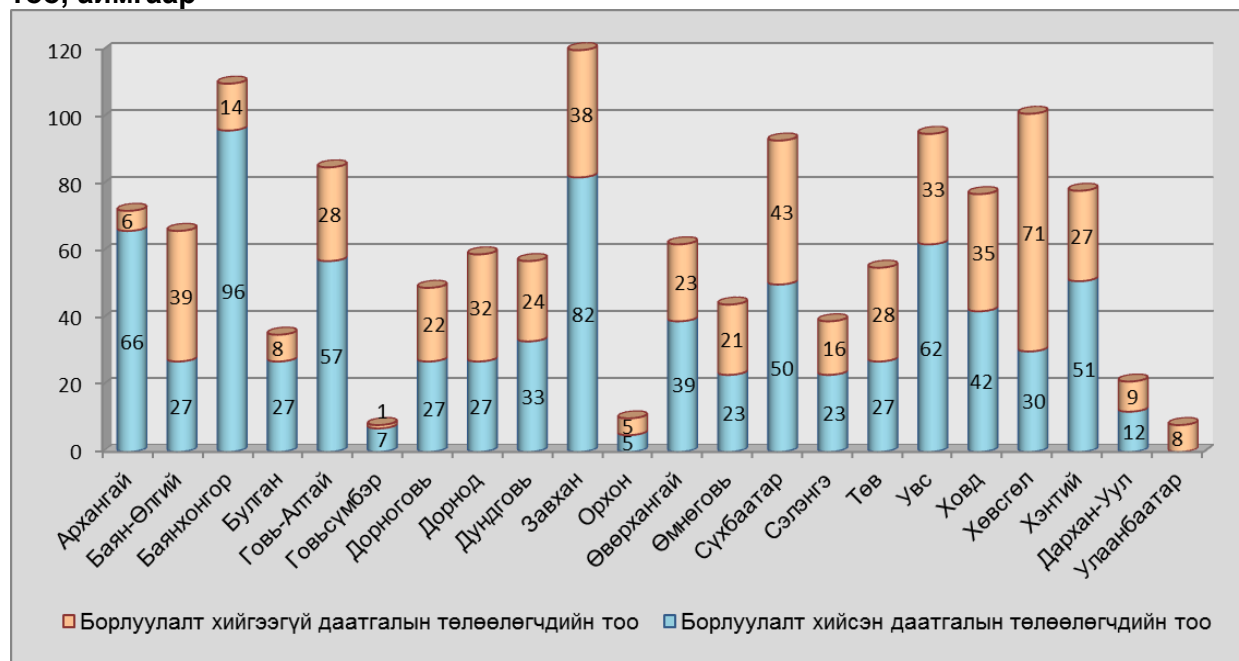
График №7. Борлуулалт хийсэн болон борлуулалт хийгээгүй даатгалын төлөөлөгчдийн тоо (даатгалын компаниар)





Даатгалын компаниудын нийт дүнгээр 813 даатгалын төлөөлөгч ямар нэг хэмжээгээр борлуулалт хийсэн бол 531 төлөөлөгч огт борлуулалт хийгээгүй байна. Харин аймаг тус бүрээр нь борлуулалт хийсэн болон огт борлуулалт хийгээгүй төлөөлөгчдийн тоог харуулбал:

График №9. Борлуулалт хийсэн болон огт борлуулалт хийгээгүй төлөөлөгчдийн тоо, аймгаар



МЭД-д хамрагдсан малчин өрхийн тоог даатгалын компани тус бүрээр харуулбал:

Хүснэгт №9. Даатгалын компаниудын даатгуулагчдын тоо, дүнд эзлэх хувиар

№	Аймгийн нэр	Монгол		Бодь		Тэнгэр		Практикал		Монре	
		Тоо	Хувь	Тоо	Хувь	Тоо	Хувь	Тоо	Хувь	Тоо	Хувь
1	Архангай	726	35.2%			720	34.9%	615	29.8%		
2	Баян-Өлгий	122	33.1%	118	32.0%	104	28.2%	25	6.8%		
3	Баянхонгор	1,253	35.0%	1,115	31.2%	663	18.5%	548	15.3%		
4	Булган	121	44.5%	151	55.5%						
5	Говь-Алтай	698	52.8%	224	17.0%	298	22.6%	101	7.6%		
6	Говьсүмбэр	91	100.0%								
7	Дорноговь	177	31.1%	305	53.5%			88	15.4%		
8	Дорнод	93	21.0%			305	68.8%	45	10.2%		
9	Дундговь	214	79.6%					12	4.5%	43	16.0%
10	Завхан	413	35.3%	345	29.5%	362	30.9%	51	4.4%		
11	Орхон	5	14.3%	23	65.7%					7	20.0%
12	Өвөрхангай	302	39.8%			288	37.9%	169	22.3%		
13	Өмнөговь	151	82.5%			24	13.1%	8	4.4%		
14	Сүхбаатар	262	44.4%	140	23.7%	109	18.5%	79	13.4%		
15	Сэлэнгэ	172	43.0%	228	57.0%						
16	Төв	107	67.7%					51	32.3%		
17	Увс	777	33.4%	392	16.8%	615	26.4%	393	16.9%	152	6.5%
18	Ховд	136	29.8%			228	50.0%	54	11.8%	38	8.3%
19	Хөвсгөл	121	59.3%	23	11.3%	45	22.1%	15	7.4%		
20	Хэнтий	157	25.2%	112	17.9%	304	48.7%	51	8.2%		
21	Дархан-Уул	44	42.3%	52	50.0%		0.0%	0.0%		8	7.7%
	Нийт	6,142	38.4%	3,228	20.2%	4,065	25.4%	2,305	14.4%	248	1.6%



V. МЭД-ын хураамжийн зээл болон даатгуулсан малчдад олгосон хөнгөлөлттэй зээл

МЭД-ын хураамжийн зээлийг Хаан банктай хамтран 2012 оны 4 сарын 1-ээс 6 сарын 30-ны хооронд Хаан банкны орон нутгийн салбаруудаар дамжуулан нийт 41 малчин өрхөд 10,505,606 төгрөгийн МЭД-ын хураамжийн зээлийг олголоо.

Хүснэгт №10. МЭД-ын хураамжийн зээл авсан малчин өрхийн тоо, зээлийн хэмжээ

№	Аймаг	МЭД-ын хураамжийн зээл авсан малчдын тоо				Хаан банкнаас авсан зээлийн хэмжээ			
		2009	2010	2011	2012	2009	2010	2011	2012
1	Баянхонгор	53	8	3	1	4,782,395	1,078,540	309,565	302,900
2	Булган	-	8	2	3	-	1,457,125	287,750	946,200
3	Говь-Алтай	-	12	-	-	-	2,214,850	-	-
4	Дорноговь	-	-	2	2	-	-	441,408	550,888
5	Дорнод	-	-	10	13	-	-	1,305,101	2,593,877
6	Дундговь	-	-	5	8	-	-	1,201,198	2,907,180
7	Завхан	-	10	-	3	-	1,387,032	-	393,300
8	Сүхбаатар	4	24	1	-	95,438	3,502,239	320,400	-
9	Сэлэнгэ	-	26	3	-	-	3,934,455	495,000	-
10	Төв	-	-	-	2	-	-	-	650,785
11	Увс	7	3	1	1	391,446	201,780	88,500	71,656
12	Хөвсгөл	-	-	-	1	-	-	-	300,600
13	Хэнтий	78	104	23	5	7,423,464	16,954,168	4,519,503	1,340,720
14	Дархан-Уул	-	2	-	1	-	257,250	-	247,500
15	Говьсүмбэр	-	-	-	1	-	-	-	200,000
	Нийт	142	197	50	41	12,692,743	30,987,439	8,968,425	10,505,606

ТХН-ийн зүгээс МЭД-ын хураамжийн зээлийн хэмжээг нэмэгдүүлэх хүсэлтийг ХААН банкинд тавьсан бөгөөд Хаан банк зээлийн хэмжээг 400,000 төгрөг болгож нэмэгдүүлсэн. Малчдын хувьд өндөр үнэлгээтэй даатгуулах сонирхолтой байгаа тул дундаж хураамжийн зээлийн хэмжээ өмнөх оныхоос өссөн. Борлуулалтын явцад Хаан банкны ажилчдын хувьд МЭД болон хураамжийн зээлийн талаарх мэдлэг багатай байгаа тул малчид зээл авахад хүндрэл учирч байна. Мөн түүнчлэн хөдөө орон нутагт малчны зээлтэй малчдын тоо өндөр байгаа учир МЭД-ын хураамжийн зээл авсан малчдын тоо бага байна.

ХААН банктай хийсэн гэрээний дагуу малаа даатгуулсан малчин бүр малчны зээлд хамрагдвал тухайн суманд мөрдөгдөж байгаа зээлийн хүүнээс 0,02 нэгжээр бага хүүтэй олгодог. 2012 оны 7 сарын 31-ний байдлаар 1,4 сая хүүг хөнгөлөлт үзүүлсэн байна.

Хүснэгт №11. Малаа даатгуулаад ХААН банкнаас хөнгөлөлттэй зээл авсан малчин өрхийн тоо, зээлийн хэмжээ, 2012 он

№	Аймаг	Малчны зээл авсан өрхийн тоо	Зээлийн хэмжээ
1	Архангай	3	7,000,000
2	Баянхонгор	272	589,900,000
3	Дорноговь	11	39,800,000
4	Сүхбаатар	136	303,600,000
5	Увс	84	137,250,000
6	Ховд	2	1,500,000
7	Хэнтий	98	304,100,000
8	Говьсүмбэр	1	5,000,000
	Нийт	607	1,388,150,000



Дүгнэлт

МИД-ын 2012 оны борлуулалтын тайланг борлуулалтын улиралд хийж гүйцэтгэсэн ажлын үр дүн, борлуулалтын үр дүн, даатгалын компаниудын борлуулалтын үр дүнгээр авч үзсэн. 2012 оны борлуулалтын улирлаар нийт 1,5 тэрбум төгрөгийн борлуулалт хийж, 998,4 сая төгрөгийг Малын даатгалын нөхөн төлбөрийн дансанд төвлөрүүлсэн байна. Энэ нь өнгөрсөн 2011 оны МЭД-ын борлуулалттай харьцуулахад борлуулалтын орлого 650.4 сая төгрөг буюу 76.7 хувиар, даатгуулагчдын тоо 5,079 малчин буюу 46.5 хувиар өссөн дүнтэй байна. Хураамжийн орлого, даатгалд хамрагдсан малчин өрхийн тоо жил бүр тогтмол өсч байгаа нь малчид энэхүү даатгалын бүтээгдэхүүнийг худалдан авах сонирхолтой, даатгалын компаниуд энэ бүтээгдэхүүнийг борлуулах, тодорхой хэмжээний эрсдэл үүрэх боломжтой байгаа төдийгүй цаашид малын индексжүүлсэн даатгал тогтвортой оршин тогтнохын нэгэн баталгаа болж байгааг харуулж байна.

Аймгуудын борлуулалтын үр дүнгээс харахад өмнө нь төсөлд хамрагдаж байсан аймгуудын хувьд малчид нь МИД төслийн талаар өргөн мэдээлэлтэй төдийгүй малын даатгалын үр шимийг хүртсэн, тэр хэмжээгээрээ ач холбогдлыг ойлгодог болсон бол төсөлд шинээр хамрагдсан аймгуудын малчид МИД төслийн талаар мэдээлэл бага, малын даатгалд итгэх итгэл муутай байгаа нь борлуулалтын үр дүнгээс харагдаж байна. Мөн шинэ аймгуудад даатгалын компанийн салбар нэгжийн тоо цөөн, боловсон хүчин болон даатгалын төлөөлөгчийн чадвар дутмаг байгаа нь борлуулалтын явцад харагдаж байсан юм.

Даатгалын компаниудын борлуулалтын үр дүн болон нийт борлуулалтанд эзлэх хувь нь тухайн даатгалын компанийн салбар нэгжийн тоо, тэдгээрийн харьяалагдах аймгийн эрсдэлийн түвшин, мөн даатгалын төлөөлөгчдийн МИД-д ажилласан ажлын туршлага, ур чадвар зэргээс хамааран харилцан адилгүй байгаа нь харагдаж байна.

Борлуулалтын улиралд ашиглах хураамжийн хувь тодорхой хэмжээгээр өссөнтэй холбоотойгоор 2011 оны нэг малчин өрхийн төлсөн дундаж хураамжийн дүн 77,666 төгрөг байсан бол 2012 онд 93,618 төгрөг болж өссөн байна. Нэг малчин өрхийн төлсөн дундаж хураамжийн дүнгээрээ Говьсүмбэр аймагт хамгийн өндөр буюу 327,744 төгрөгөөр малаа даатгуулжээ.

Нийт 2,461,702 толгой мал МЭД-д хамрагдсан нь манай улсын нийт 36.3 сая малын 6.8 хувийг эзэлж байна.

Харин малчдын малаа даатгуулахдаа сонгосон үнэлгээ нь 41.5 тэрбум төгрөг болсон бөгөөд энэ нь нийт даатгалын салбарын даатгалын нийт үнэлгээний 0.5 хувийг эзэлж байна.